

Rapport de mission de repérage des matériaux et produits contenant de l'amiante avant réalisation de travaux dans un immeuble bâti

(Selon Arrêté du 16 Juillet 2019 et Norme NF X 46-020 : Aout 2017)



BIEN IMMOBILIER CONCERNE :

CPAM - site de NEVERS BARATTE
7, rue du colonel Louis DARTOIS
58000 NEVERS

Propriétaire

CAISSE PRIMAIRE ASSURANCE MALADIE
50 RUE PAUL VAILLANT COUTURIER
58000 NEVERS

Demandeur

CAISSE PRIMAIRE ASSURANCE MALADIE - M. Nicolas
GUILLAUME
50 RUE PAUL VAILLANT COUTURIER
58000 NEVERS

SYNTHESE DU RAPPORT :

Dans le cadre de la mission décrite en tête de rapport, il a été repéré des matériaux et produits susceptibles de contenir de l'amiante : après analyse, ils ne contiennent pas d'amiante.

Programme des travaux : cf. chapitre 1

Date du rapport : 19/07/2024

Date de visite : 04/07/2024

Nombre de pages : 54

Fait à : 21000 DIJON

Référence du dossier :
2407CGEDI - B11440000001199

Dossier construction : 2405154Y0000028

Référence du rapport : 154Y0/24/430

Nombre de prélèvements : 29

Le présent rapport est établi par :
Anthony CHAUMAT

dont les compétences sont certifiées par :
SOCOTEC Certification France 11-13 Cours Valmy
Tour Pacific 92977 PARIS LA DEFENSE CEDEX
(détail sur www.info-certif.fr)

sur la durée de validité du : 20/12/2019 au
19/12/2024

Certificat de compétence :
n° DTI / 1503-005

Contrat d'assurance :
AXA / n° 37503519275087 / échéance 31/12/2024

Le présent rapport et ses annexes forment un tout indissociable dont il ne peut être fait état, vis-à-vis de tiers, que par publication ou communication in extenso.

Sommaire

I. PROGRAMME ET PERIMETRE.....	3
1. PROGRAMME / PERIMETRE DES TRAVAUX DU DONNEUR D'ORDRE.....	3
2. PROGRAMME / PERIMETRE DE REPERAGE	3
II. CONCLUSIONS	3
III. OBJET DE LA MISSION	4
1. DESCRIPTION PRECISE DE L'IMMEUBLE	4
2. PARTIES D'IMMEUBLE VISITEES	4
IV. DEROULEMENT DE LA MISSION	5
1. PRESTATIONS REALISEES.....	5
2. PERSONNES PRESENTES LORS DE LA VISITE	5
3. INFORMATIONS COMPLEMENTAIRES SUR LA VISITE	5
4. RAPPORTS PRECEDEMMENT REALISES COMMUNIQUEES A SOCOTEC DANS LE CADRE DE LA PRESENTE MISSION.....	6
5. PLANS DES PARTIES D'IMMEUBLE CONCERNEES PAR LA MISSION	6
V. RESULTATS DETAILLES DU REPERAGE	7
1. LISTE DES MATERIAUX OU PRODUITS CONTENANT DE L'AMIANTE.....	7
2. LISTE DES MATERIAUX ET PRODUITS NE CONTENANT PAS D'AMIANTE APRES ANALYSE	7
3. LISTE DES MATERIAUX ET PRODUITS NE CONTENANT PAS D'AMIANTE SUR JUSTIFICATIF.....	9
4. COMPOSANTS POUR LESQUELS DES SONDAGES ET/OU PRELEVEMENTS DOIVENT ETRE EFFECTUES.....	9
VI. OBLIGATIONS DU PROPRIETAIRE.....	10
1. CONSERVATION ET TRANSMISSION DE CE RAPPORT	10
2. OBLIGATIONS CONSECUTIVES AUX TRAVAUX DE RETRAIT OU DE CONFINEMENT.....	10
ANNEXE 1 - FICHE D'IDENTIFICATION.....	11
ANNEXE 2 - PLANS / CROQUIS	19
ANNEXE 3 - PV ANALYSES	22
ANNEXE 4 - CERTIFICAT DE COMPETENCES	52
ANNEXE 5 - ATTESTATION D'ASSURANCE	53

I. PROGRAMME ET PERIMETRE

1. PROGRAMME / PERIMETRE DES TRAVAUX DU DONNEUR D'ORDRE

Suite à l'apparition de dysfonctionnement (problème fermeture fenêtre en aluminium, fuite en toiture), le programme de travaux prévoit :

- réfection de la toiture terrasse du bâtiment (membrane PVC de 2012),
- remplacement des menuiseries (datant de 2012) pour remise à la verticale,
- installation d'éclairage Zenithal sur shed

2. PROGRAMME / PERIMETRE DE REPERAGE

Le programme de repérage établi par l'opérateur est basé sur les composants de la construction de l'annexe I de l'arrêté du 16 Juillet 2019 et de l'annexe A1 de la norme NF X 46-020 : Aout 2017, et en fonction du programme de travaux fourni par le donneur d'ordre.

Le périmètre de repérage est le suivant :

Toiture terrasse , menuiseries en aluminium

II. CONCLUSIONS

Dans le cadre de la mission décrite en tête de rapport, il a été repéré des matériaux et produits susceptibles de contenir de l'amiante : après analyse, ils ne contiennent pas d'amiante.

Localisation	Matériau ou produit
Néant	

III. OBJET DE LA MISSION

Le présent rapport est destiné à constituer le rapport de **repérage de l'amiante avant certaines opérations dans les immeubles bâtis**.

La mission confiée par le donneur d'ordre à SOCOTEC est réalisée dans le respect de l'arrêté du 16 Juillet 2019 relatif au repérage de l'amiante avant certaines opérations dans les immeubles bâtis et le présent rapport comporte :

1. L'identification de la mission de repérage (repérage amiante avant travaux) et son périmètre (programme détaillé des travaux projetés par le donneur d'ordre) ;
2. L'identification complète de l'immeuble concerné : dénomination, adresse complète, date du permis de construire ou, le cas échéant, date de construction, fonction principale du bâtiment (exemple : habitation, bureaux) et tout autre renseignement permettant d'identifier avec certitude le bâtiment concerné ;
3. Le programme et le périmètre de repérage définis par l'opérateur de repérage ;
4. L'identification complète des différents intervenants et parties prenantes (opérateur ayant réalisé le repérage, propriétaire de l'immeuble bâti et commanditaire de la mission de repérage si celui-ci n'est pas le propriétaire) ;
5. La ou le(s) date(s) d'exécution du repérage et la date de signature du rapport de repérage ;
6. Le cas échéant, les dates, références et principales conclusions des rapports précédemment réalisés ;
7. La liste et la localisation des matériaux et produits repérés mentionnant pour chacun d'eux la présence ou l'absence d'amiante et le ou les critères ayant permis de conclure et, en cas de conclusion de présence d'amiante, l'estimation de la quantité ;
8. La signature et le visa de l'opérateur ayant réalisé le repérage ;
9. L'obligation faite au propriétaire de l'immeuble bâti concerné par la mission de repérage de conservation, de mise à jour du document de traçabilité et de la transmission de ce rapport, conformément aux exigences de l'article 11 ;
10. En annexes : plan et croquis de l'immeuble bâti avec localisation des sondages faisant suite à des investigations approfondies ou à l'utilisation d'outil de mesure, des prélèvements d'échantillon et des matériaux et produits contenant de l'amiante identifiés ; rapports d'essais de laboratoire ; copie du certificat de compétence.

Le programme de repérage établi par l'opérateur est basé sur les composants de la construction de l'annexe I de l'arrêté du 16 Juillet 2019 et de l'annexe A1 de la norme NF X 46-020 : Aout 2017, et en fonction du programme de travaux fourni par le donneur d'ordre.

Rappel réglementaire et normatif:

- L.4412-2 du code du travail et les textes qui lui sont liés
- Article R4412-97 du code du travail
- Décret n°2017-899 du 9 Mai 2017 relatif au repérage de l'amiante avant certaines opérations.
- Arrêté du 16 Juillet 2019 relatif au repérage de l'amiante avant certaines opérations réalisées dans les immeubles bâtis
- Norme NF X 46-020 : version Aout 2017

Sauf indication contraire dans la suite du rapport, la recherche n'a pas porté sur les ouvrages suivants : voiries, réseaux enterrés, étanchéité des réseaux enterrés.

1. DESCRIPTION PRECISE DE L'IMMEUBLE

Activité principale de l'immeuble : Bureaux

Date de construction : Date du permis de construire non connue

Bâtiment CPAM de la Baratte : Structure préfabriquée en béton, toiture terrasse, menuiseries en aluminium

2. PARTIES D'IMMEUBLE VISITEES

Niveaux	Locaux
Toiture terrasse	
Façade sud-ouest	
Façade nord-ouest	
Façade nord-est	
Façade sud-est	
Intérieur / périphérie bâtiment	

IV. DEROULEMENT DE LA MISSION

1. PRESTATIONS REALISEES

- ☒ Entretien préalable, échange avec le donneur d'ordre sur l'organisation et les moyens nécessaires, recueil des informations relatives à l'immeuble bâti,
- ☒ Analyse de la documentation fournie par le donneur d'ordre
- ☒ Visite de l'immeuble pour inspection visuelle des composants susceptibles de contenir de l'amiante concernés. Cette étape est suivie d'investigations approfondies et de sondages selon nécessité.
- ☒ Détermination des ZPSO (Zone Présentant des Similitudes d'Ouvrages) et d'une stratégie de prélèvement. Cette étape est suivie de sondage et investigations approfondies.
- ☒ Prélèvement d'échantillons de matière et analyse des échantillons par un laboratoire accrédité sous-traitant de SOCOTEC
Laboratoire(s) d'analyse : ITGA Metz (Cofrac : 1-6091)
- ☒ Enregistrement des données sur les produits et matériaux repérés.
- ☒ Rédaction du présent Rapport de mission, des annexes, croquis.

2. PERSONNES PRESENTES LORS DE LA VISITE

Accompagnateur(s) :

> M. Nicolas GUILLAUME (CAISSE PRIMAIRE ASSURANCE MALADIE NIEVRE)

3. INFORMATIONS COMPLEMENTAIRES SUR LA VISITE

Observations	Oui	Non	Sans Objet
Plan de prévention réalisé avant intervention sur site	-	X	-
Vide sanitaire accessible et visitable			X
Combles accessibles et visitables			X
Toiture accessible et visitable	X		
Bâtiment vide d'occupants		X	
Bâtiment vide de mobiliers		X	
Equipements en fonctionnement			X

Parties non visitées, devant faire l'objet d'investigations approfondies après mise en œuvre de moyens par le donneur d'ordre :

Localisation	Parties du local	Raison
Néant	-	

Autres informations sur le déroulement de la mission :

L'ensemble des prélèvements a été réalisé dans le respect du plan et des procédures d'intervention.

Occupation des locaux : Vide

4. RAPPORTS PRECEDEMMENT REALISES COMMUNIQUE A SOCOTEC DANS LE CADRE DE LA PRESENTE MISSION

Documents demandés	Documents remis
Rapports concernant la recherche d'amiante déjà réalisés	-
Documents décrivant les ouvrages, produits, matériaux et protections physiques mises en place	-
Eléments d'information nécessaires à l'accès aux parties de l'immeuble bâti en toute sécurité	-

Observations :

Le bâtiment a été entièrement réhabilité dans les années 2010/2012; notamment une membrane PVC en terrasse, la pose de menuiseries en aluminium.

Afin d'éviter de créer d'autres dysfonctionnement et de faire des dégradations inutiles, les joints de préfabrication en façade n'ont pas été analysés.

De même, derrière les doublages en plaques de plâtre en allège de fenêtres datant de 2012.

5. PLANS DES PARTIES D'IMMEUBLE CONCERNEES PAR LA MISSION

Les plans des parties d'immeuble concernées par la mission sont les suivants.

Etage	Intitulé du plan
Façades et rez-de-chaussée	Façades et rez-de-chaussée
Toiture terrasse	Toiture terrasse

V. RESULTATS DETAILLES DU REPERAGE

Les tableaux suivants décrivent les résultats du repérage classés par localisation.

Successivement sont présentés :

- > Les composants contenant de l'amiante (§ V.1),
- > Les composants repérés sans amiante (§V.2 et V.3)
- > Les composants pour lesquels l'analyse en laboratoire nécessaire pour identifier l'amiante n'a pas encore été effectuée (§ V.4)

Quelle que soit la situation et sans préjudice des autres dispositions réglementaires applicables, le propriétaire est tenu d'avertir de la présence d'amiante toute personne pouvant intervenir sur ou à proximité des matériaux ou produits concernés ou de ceux les recouvrant où les protégeant.

En colonnes 1 et 5 des tableaux, figurent les numéros d'identification du composant et/ou du prélèvement : ceux-ci sont repris sur le(s) PV d'analyse, sur le(s) plan(s) et sur les planches de photos.

1. LISTE DES MATERIAUX OU PRODUITS CONTENANT DE L'AMIANTE

N° Composant ^{*1}	Localisation	Parties d'ouvrages ou composants de la construction inspectées	Descriptif	N° Prélèvement (et localisation)	Conclusion (justification)	Quantité ^{*2}
Néant	-	-				

^{*1} : N° Composant = N° ZPSO (Zone Présentant des Similitudes d'Ouvrage)

^{*2} : La quantité indiquée est une estimation et ne peut constituer à elle seule une base de travail pour l'intervention et/ou le retrait du composant. La valeur de la quantité est exprimée selon l'accord avec le donneur d'ordre au préalable (par unité, par surface, par linéaire, par masse ou par volume). En l'absence d'indication du donneur d'ordre, la valeur sera déterminée au choix de l'opérateur de repérage.

2. LISTE DES MATERIAUX ET PRODUITS NE CONTENANT PAS D'AMIANTE APRES ANALYSE

N° Composant ^{*1}	Localisation	Parties d'ouvrages ou composants de la construction inspectées	Descriptif	N° Prélèvement (et localisation)	Conclusion (justification)
ZPSO-001	Toiture terrasse - sous membrane PVC	1 - Couvertures, Toitures, Terrasses et étanchéités - Étanchéité de toiture terrasse - Partie plane : revêtement bitumineux (bandes, lés...)	revêtement bitumineux bicouche + isolant polyuréthane	P001 (Toiture terrasse - sous membrane PVC) P002 (Toiture terrasse - sous membrane PVC)	Absence d'amiante (Après analyse en laboratoire)
ZPSO-002	Toiture terrasse - sous isolant, sur dalle béton	1 - Couvertures, Toitures, Terrasses et étanchéités - Étanchéité de toiture terrasse - Partie plane : pare vapeur	pare vapeur bitumineux	P003 (Toiture terrasse - sous isolant, sur dalle béton) P004 (Toiture terrasse - sous isolant, sur dalle béton)	Absence d'amiante (Après analyse en laboratoire)
ZPSO-003	Toiture terrasse - relevés acrotères; lanternaux (sous membranes PVC)	1 - Couvertures, Toitures, Terrasses et étanchéités - Étanchéité de toiture terrasse - Relevé : revêtement bitumineux (bandes, lés...)	revêtement bitumineux	P005 (Toiture terrasse - relevés acrotères) P006 (Toiture terrasse - relevés acrotères)	Absence d'amiante (Après analyse en laboratoire)
ZPSO-004	Toiture terrasse - shed éclairant (sous membrane PVC)	1 - Couvertures, Toitures, Terrasses et étanchéités - Étanchéité de toiture terrasse - Relevé : revêtement bitumineux (bandes, lés...)	revêtement bitumineux auto-protégé + isolant laine de roche	P007 (Toiture terrasse - shed éclairant (sous membrane PVC)) P008 (Toiture terrasse - shed éclairant (sous membrane PVC))	Absence d'amiante (Après analyse en laboratoire)
ZPSO-005	Toiture terrasse - shed éclairant (sous isolant, sur béton)	1 - Couvertures, Toitures, Terrasses et étanchéités - Étanchéité de toiture terrasse - Partie plane : pare vapeur	pare vapeur bitumineux	P009 (Toiture terrasse - shed éclairant (sous isolant, sur béton)) P010 (Toiture terrasse - shed éclairant (sous isolant, sur béton))	Absence d'amiante (Après analyse en laboratoire)

N° Composant**1	Localisation	Parties d'ouvrages ou composants de la construction inspectées	Descriptif	N° Prélèvement (et localisation)	Conclusion (justification)
ZPSO-006	Toiture terrasse - réparation sur conduit de ventilation	1 - Couvertures, Toitures, Terrasses et étanchéités - Étanchéité de toiture terrasse - Relevé : revêtement bitumineux (bandes, lés...)	revêtement bitumineux + aluminium (type PAXALU)	P011 (Toiture terrasse - réparation sur conduit de ventilation)	Absence d'amiante (Après analyse en laboratoire)
ZPSO-011	Toiture terrasse - sur conduit de ventilation métallique	1 - Couvertures, Toitures, Terrasses et étanchéités - Éléments associés à la toiture - Conduit de ventilation	Mastic gris de réparation / étanchéité	P014 (Toiture terrasse - sur conduit de ventilation métallique)	Absence d'amiante (Après analyse en laboratoire)
ZPSO-012	Façade sud-ouest - terrasse auvent entrée	1 - Couvertures, Toitures, Terrasses et étanchéités - Étanchéité de toiture terrasse - Partie plane : revêtement bitumineux (bandes, lés...)	revêtement bitumineux auto-protégé	P012 (Façade sud-ouest - terrasse auvent entrée)	Absence d'amiante (Après analyse en laboratoire)
ZPSO-013	Façade sud-ouest - terrasse auvent entrée	1 - Couvertures, Toitures, Terrasses et étanchéités - Étanchéité de toiture terrasse - Relevé : revêtement bitumineux (bandes, lés...)	revêtement bitumineux + aluminium (type PAXALU) + revêtement bitumineux autoprotégé	P013 (Façade sud-ouest - terrasse auvent entrée)	Absence d'amiante (Après analyse en laboratoire)
ZPSO-018	Façade sud-ouest; Façade nord-ouest; Façade nord-est; Façade sud-est - allèges de fenêtres	2 - Parois verticales extérieures et Façades - Façades lourdes y compris poteaux - Enduit extérieur (projeté, lissé ou taloché)	Enduit + peinture (sur béton)	P015 (Façade sud-ouest - allèges de fenêtres) P016 (Façade nord-ouest - allèges de fenêtres) P017 (Façade nord-est - allèges de fenêtres) P018 (Façade sud-est - allèges de fenêtres)	Absence d'amiante (Après analyse en laboratoire)
ZPSO-019	Façade sud-ouest; Façade nord-ouest; Façade nord-est; Façade sud-est - linteau, haut du tableau	2 - Parois verticales extérieures et Façades - Façades lourdes y compris poteaux - Peinture sur béton	Peinture blanche /beige (sur béton)	P019 (Façade sud-ouest - linteau, haut du tableau) P020 (Façade nord-ouest - linteau, haut du tableau) P021 (Façade nord-est - linteau, haut du tableau) P022 (Façade sud-est - linteau, haut du tableau)	Absence d'amiante (Après analyse en laboratoire)
ZPSO-022	Intérieur / périphérie bâtiment poteaux (supports fenêtres)	3 - Parois verticales intérieures - Poteaux - Enduit à base de plâtre lissé ou taloché	Enduit plâtreux + peinture (sur poteaux béton)	P023 (Intérieur / périphérie bâtiment poteau sud-est (supports fenêtres)) P024 (Intérieur / périphérie bâtiment poteaux nord-est (supports fenêtres)) P025 (Intérieur / périphérie bâtiment poteaux nord-ouest (supports fenêtres)) P026 (Intérieur / périphérie bâtiment poteaux sud-ouest (supports fenêtres))	Absence d'amiante (Après analyse en laboratoire)
ZPSO-023	Intérieur / périphérie bâtiment - doublage intérieur du bandeau en béton	3 - Parois verticales intérieures - Cloisons sèches (assemblées, préfabriquées) - Panneaux de cloisons lisses ou moulurées, préfabriquées ou non	Plaques de plâtre non jointés	P027 (Intérieur / périphérie bâtiment - doublage intérieur du bandeau en béton)	Absence d'amiante (Après analyse en laboratoire)
ZPSO-024	Intérieur / périphérie bâtiment - doublage intérieur du bandeau en béton	3 - Parois verticales intérieures - Cloisons sèches (assemblées, préfabriquées) - Plot de colle fixant les cloisons au mur	Plot de colle fixant les cloisons au mur	P028 (Intérieur / périphérie bâtiment - doublage intérieur du bandeau en béton) P029 (Intérieur / périphérie bâtiment - doublage intérieur du bandeau en béton)	Absence d'amiante (Après analyse en laboratoire)

3. LISTE DES MATERIAUX ET PRODUITS NE CONTENANT PAS D'AMIANTE SUR JUSTIFICATIF

N° Composant ^{†1}	Localisation	Parties d'ouvrages ou composants de la construction inspectées	Descriptif	Conclusion (justification)
ZPSO-007	Toiture terrasse	1 - Couvertures, Toitures, Terrasses et étanchéités - Éléments associés à la toiture - Conduit de ventilation	Conduit de ventilation mécanique métallique	Matériau ou produit qui par nature ne contient pas d'amiante
ZPSO-008	Toiture terrasse - sur conduit de ventilation	1 - Couvertures, Toitures, Terrasses et étanchéités - Éléments associés à la toiture - Conduit de ventilation	Calorifugeage mousse noire plastique	Matériau ou produit qui par nature ne contient pas d'amiante
ZPSO-009	Toiture terrasse	1 - Couvertures, Toitures, Terrasses et étanchéités - Éléments associés à la toiture - Conduit d'eaux pluviales	Descentes d'eaux pluviales en PVC	Matériau ou produit qui par nature ne contient pas d'amiante
ZPSO-010	Toiture terrasse	1 - Couvertures, Toitures, Terrasses et étanchéités - Éléments associés à la toiture - Conduit de ventilation	Conduit d'évent d'assainissement en PVC	Matériau ou produit qui par nature ne contient pas d'amiante
ZPSO-014	Toiture terrasse - shed éclairant - châssis en aluminium - année 2012	2 - Parois verticales extérieures et Façades - Menuiseries extérieures - Joint de mastic de vitrage (notamment châssis aluminium)	Joint de vitrage noir	Matériau ou produit qui par nature ne contient pas d'amiante
ZPSO-015	Toiture terrasse - shed éclairant - autour châssis en aluminium - année 2012	2 - Parois verticales extérieures et Façades - Menuiseries extérieures - Joint d'étanchéité entre menuiserie et structure	Joint de menuiserie mastic gris	Matériau ou produit qui par nature ne contient pas d'amiante
ZPSO-016	Façade sud-ouest; Façade nord-ouest; Façade nord-est; Façade sud-est - ensemble des menuiseries en aluminium - année 2012	2 - Parois verticales extérieures et Façades - Menuiseries extérieures - Joint de mastic de vitrage (notamment châssis aluminium)	Joint de vitrage noire (type EPDM)	Absence d'amiante (Suivant documentation consultée)
ZPSO-017	Façade sud-ouest; Façade nord-ouest; Façade nord-est; Façade sud-est - ensemble des menuiseries en aluminium - année 2012	2 - Parois verticales extérieures et Façades - Menuiseries extérieures - Joint d'étanchéité entre menuiserie et structure	Joint de menuiseries mastic noir	Absence d'amiante (Suivant documentation consultée)
ZPSO-020	Intérieur / périphérie bâtiment	4 - Plafonds et faux plafonds - Faux plafonds - Panneaux et plaques	Faux-plafond blanc (60*60cm) laine minérale - année 2012	Absence d'amiante (Suivant documentation consultée)
ZPSO-021	Intérieur / périphérie bâtiment - doublages en allège de fenêtres et cloisons en plaques de plâtre (non impactés par les travaux)	3 - Parois verticales intérieures - Cloisons sèches (assemblées, préfabriquées) - Bandes calicot	Enduit-bande placo - année 2012	Absence d'amiante (Suivant documentation consultée)
ZPSO-025	Intérieur / périphérie bâtiment - plafond - au-dessus faux plafond	4 - Plafonds et faux plafonds - Plafonds - Panneaux collés vissés ou cloués	Panneaux à base de bois (type Fibralth)	Matériau ou produit qui par nature ne contient pas d'amiante
ZPSO-026	Intérieur / périphérie bâtiment - traversée de poteaux (au-droit des bas de fenêtre)	6 - Conduits et accessoires intérieurs - Conduits de fluides (air, eau, vapeur, fumée, échappement, autres fluides) - Conduit	Conduit de ventilation métallique	Matériau ou produit qui par nature ne contient pas d'amiante
ZPSO-027	Intérieur / périphérie bâtiment - poteaux - réservation passage ventilation	6 - Conduits et accessoires intérieurs - Conduits de fluides (air, eau, vapeur, fumée, échappement, autres fluides) - Conduit en fibres-ciment	Fourreaux en PVC	Matériau ou produit qui par nature ne contient pas d'amiante

4. COMPOSANTS POUR LESQUELS DES SONDAGES ET/OU PRELEVEMENTS DOIVENT ETRE EFFECTUES

N° Composant ^{†1}	Localisation	Parties d'ouvrages ou composants de la construction inspectées	Descriptif	Conclusion (justification)
Néant	-	-		

VI. OBLIGATIONS DU PROPRIETAIRE

1. CONSERVATION ET TRANSMISSION DE CE RAPPORT

Conformément aux exigences de l'article 11 de l'arrêté du 16 Juillet 2019 relatif au repérage de l'amiante avant certaines opérations réalisées dans les immeubles bâtis :

« Si le donneur d'ordre n'est pas le propriétaire de l'immeuble bâti concerné par la mission de repérage, il adresse à ce dernier une copie du rapport établi par l'opérateur de repérage.

En cas de mission de repérage portant sur une partie privative d'un immeuble collectif à usage d'habitation, son propriétaire met à jour le contenu du «dossier amiante – parties privatives» (DAPP) prévu au I de l'article R. 1334-29-4 du code de la santé publique, en y intégrant les données issues du rapport ou du pré-rapport de repérage amiante avant travaux. Il tient à disposition et communique ce DAPP, ainsi complété, selon les modalités prévues au II de l'article R. 1334-29-4 du code de la santé publique.

En cas de mission de repérage portant sur les parties communes d'un immeuble collectif à usage d'habitation ou sur un immeuble non utilisé à fin d'habitation, son propriétaire met à jour le contenu du «dossier technique amiante» (DTA) prévu au I de l'article R. 1334-29-5 du code de la santé publique ainsi que de sa fiche récapitulative, en y intégrant les données issues du rapport ou du pré-rapport de repérage amiante avant travaux. Il tient à disposition et communique ce DTA, ainsi complété, selon les modalités prévues au II de l'article R. 1334-29-5 du code de la santé publique.

En cas de mission de repérage portant sur tout ou partie d'un immeuble d'habitation ne comprenant qu'un seul logement, son propriétaire conserve le rapport ou le pré-rapport restituant les conditions de réalisation et les conclusions de cette recherche d'amiante avant travaux. Il communique ce rapport ou ce pré-rapport, sur leur demande, à toute personne physique ou morale appelée à effectuer des travaux dans l'immeuble bâti ainsi qu'aux agents de contrôle de l'inspection du travail mentionnés à l'article L. 8211-1 du code du travail, aux agents du service de prévention des organismes de sécurité sociale et, en cas d'opération relevant du champ de l'article R. 4534-1 du code du travail, de l'organisme professionnel de prévention du bâtiment et des travaux publics. ».

2. OBLIGATIONS CONSECUTIVES AUX TRAVAUX DE RETRAIT OU DE CONFINEMENT

Lorsque le présent rapport est suivi de travaux, le propriétaire doit effectuer après enlèvement ou confinement des matériaux et produits contenant de l'amiante de la liste A ou de la liste B situés à l'intérieur des bâtiments occupés ou fréquentés, les interventions suivantes :

- > Examen visuel des ouvrages par une personne certifiée,
- > Mesures d'empoussièrement par un organisme accrédité par le COFRAC.

Si les travaux ne conduisent pas au retrait total des matériaux et produits de la liste A contenant de l'amiante, il est procédé, par une personne certifiée, à une évaluation périodique de l'état de conservation de ces matériaux dans un délai maximal de trois ans.

Ces interventions sont rendues obligatoires par l'article R.1334-29-3 du code de la Santé Publique.

ANNEXE 1 - FICHE D'IDENTIFICATION



Matériaux : ZPSO-001
 Prélèvement : P001; P002
 Description : revêtement bitumineux bicouche + isolant polyuréthane
 Localisation : Toiture terrasse - sous membrane PVC
 Résultat : Absence d'amiante



Matériaux : ZPSO-001
 Prélèvement : P001; P002
 Description : revêtement bitumineux bicouche + isolant polyuréthane
 Localisation : Toiture terrasse - sous membrane PVC
 Résultat : Absence d'amiante



Matériaux : ZPSO-002
 Prélèvement : P003; P004
 Description : pare vapeur bitumineux
 Localisation : Toiture terrasse - sous isolant, sur dalle béton
 Résultat : Absence d'amiante



Matériaux : ZPSO-002
 Prélèvement : P003; P004
 Description : pare vapeur bitumineux
 Localisation : Toiture terrasse - sous isolant, sur dalle béton
 Résultat : Absence d'amiante



Matériaux : ZPSO-003
 Prélèvement : P005; P006
 Description : revêtement bitumineux
 Localisation : Toiture terrasse - relevés acrotères; lanternaux (sous membranes PVC)
 Résultat : Absence d'amiante



Matériaux : ZPSO-003
 Prélèvement : P005; P006
 Description : revêtement bitumineux
 Localisation : Toiture terrasse - relevés acrotères; lanternaux (sous membranes PVC)
 Résultat : Absence d'amiante



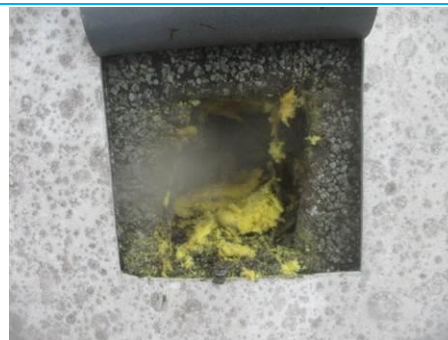
Matériaux : ZPSO-004

Prélèvement : P007; P008

Description : revêtement bitumineux auto-protégé + isolant laine de roche

Localisation : Toiture terrasse - shed éclairant (sous membrane PVC)

Résultat : Absence d'amiante



Matériaux : ZPSO-004

Prélèvement : P007; P008

Description : revêtement bitumineux auto-protégé + isolant laine de roche

Localisation : Toiture terrasse - shed éclairant (sous membrane PVC)

Résultat : Absence d'amiante



Matériaux : ZPSO-005

Prélèvement : P009; P010

Description : pare vapeur bitumineux

Localisation : Toiture terrasse - shed éclairant (sous isolant, sur béton)

Résultat : Absence d'amiante



Matériaux : ZPSO-005

Prélèvement : P009; P010

Description : pare vapeur bitumineux

Localisation : Toiture terrasse - shed éclairant (sous isolant, sur béton)

Résultat : Absence d'amiante



Matériaux : ZPSO-006

Prélèvement : P011

Description : revêtement bitumineux + aluminium (type PAXALU)

Localisation : Toiture terrasse - réparation sur conduit de ventilation

Résultat : Absence d'amiante



Matériaux : ZPSO-007

Prélèvement :

Description : Conduit de ventilation mécanique métallique

Localisation : Toiture terrasse

Résultat : Absence d'amiante



Matériaux : ZPSO-008

Prélèvement :

Description : Calorifugeage mousse noire plastique
Localisation : Toiture terrasse - sur conduit de ventilation
Résultat : Absence d'amiante



Matériaux : ZPSO-009

Prélèvement :

Description : Descentes d'eaux pluviales en PVC
Localisation : Toiture terrasse
Résultat : Absence d'amiante



Matériaux : ZPSO-010

Prélèvement :

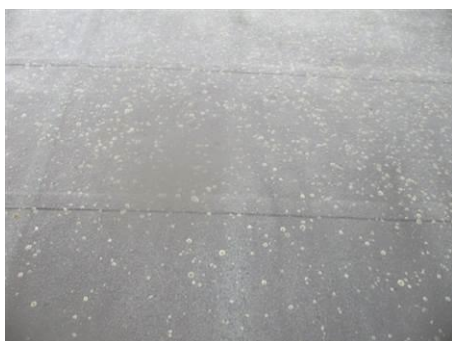
Description : Conduit d'évent d'assainissement en PVC
Localisation : Toiture terrasse
Résultat : Absence d'amiante



Matériaux : ZPSO-011

Prélèvement : P014

Description : Mastic gris de réparation / étanchéité
Localisation : Toiture terrasse - sur conduit de ventilation métallique
Résultat : Absence d'amiante



Matériaux : ZPSO-012

Prélèvement : P012

Description : revêtement bitumineux auto-protégé
Localisation : Façade sud-ouest - terrasse auvent entrée
Résultat : Absence d'amiante



Matériaux : ZPSO-013

Prélèvement : P013

Description : revêtement bitumineux + aluminium (type PAXALU) + revêtement bitumineux autoprotégé
Localisation : Façade sud-ouest - terrasse auvent entrée
Résultat : Absence d'amiante



Matériaux : ZPSO-014

Prélèvement :

Description : Joint de vitrage noir

Localisation : Toiture terrasse - shed éclairant - châssis en aluminium - année 2012

Résultat : Absence d'amiante



Matériaux : ZPSO-016

Prélèvement :

Description : Joint de vitrage noire (type EPDM)

Localisation : Façade sud-ouest; Façade nord-ouest; Façade nord-est; Façade sud-est - ensemble des menuiseries en aluminium - année 2012

Résultat : Absence d'amiante



Matériaux : ZPSO-017

Prélèvement :

Description : Joint de menuiseries mastic noir

Localisation : Façade sud-ouest; Façade nord-ouest; Façade nord-est; Façade sud-est - ensemble des menuiseries en aluminium - année 2012

Résultat : Absence d'amiante



Matériaux : ZPSO-018

Prélèvement : P015; P016; P017; P018

Description : Enduit + peinture (sur béton)

Localisation : Façade sud-ouest; Façade nord-ouest; Façade nord-est; Façade sud-est - allèges de fenêtres

Résultat : Absence d'amiante



Matériaux : ZPSO-018

Prélèvement : P015; P016; P017; P018

Description : Enduit + peinture (sur béton)

Localisation : Façade sud-ouest; Façade nord-ouest; Façade nord-est; Façade sud-est - allèges de fenêtres

Résultat : Absence d'amiante



Matériaux : ZPSO-018

Prélèvement : P015; P016; P017; P018

Description : Enduit + peinture (sur béton)

Localisation : Façade sud-ouest; Façade nord-ouest; Façade nord-est; Façade sud-est - allèges de fenêtres

Résultat : Absence d'amiante



Matériaux : ZPSO-018
Prélèvement : P015; P016; P017; P018
Description : Enduit + peinture (sur béton)
Localisation : Façade sud-ouest; Façade nord-ouest; Façade nord-est; Façade sud-est - allèges de fenêtres
Résultat : Absence d'amiante



Matériaux : ZPSO-019
Prélèvement : P019; P020; P021; P022
Description : Peinture blanche /beige (sur béton)
Localisation : Façade sud-ouest; Façade nord-ouest; Façade nord-est; Façade sud-est - linteau, haut du tableau
Résultat : Absence d'amiante



Matériaux : ZPSO-019
Prélèvement : P019; P020; P021; P022
Description : Peinture blanche /beige (sur béton)
Localisation : Façade sud-ouest; Façade nord-ouest; Façade nord-est; Façade sud-est - linteau, haut du tableau
Résultat : Absence d'amiante



Matériaux : ZPSO-019
Prélèvement : P019; P020; P021; P022
Description : Peinture blanche /beige (sur béton)
Localisation : Façade sud-ouest; Façade nord-ouest; Façade nord-est; Façade sud-est - linteau, haut du tableau
Résultat : Absence d'amiante



Matériaux : ZPSO-019
Prélèvement : P019; P020; P021; P022
Description : Peinture blanche /beige (sur béton)
Localisation : Façade sud-ouest; Façade nord-ouest; Façade nord-est; Façade sud-est - linteau, haut du tableau
Résultat : Absence d'amiante



Matériaux : ZPSO-020
Prélèvement :
Description : Faux-plafond blanc (60*60cm) laine minérale - année 2012
Localisation : Intérieur / périphérie bâtiment
Résultat : Absence d'amiante



Matériaux : ZPSO-021

Prélèvement :

Description : Enduit-bande placo - année 2012

Localisation : Intérieur / périphérie bâtiment - doublages en allège de fenêtres et cloisons en plaques de plâtre (non impactés par les travaux)

Résultat : Absence d'amiante



Matériaux : ZPSO-022

Prélèvement : P023; P024; P025; P026

Description : Enduit plâtreux + peinture (sur poteaux béton)

Localisation : Intérieur / périphérie bâtiment poteaux (supports fenêtres)

Résultat : Absence d'amiante



Matériaux : ZPSO-022

Prélèvement : P023; P024; P025; P026

Description : Enduit plâtreux + peinture (sur poteaux béton)

Localisation : Intérieur / périphérie bâtiment poteaux (supports fenêtres)

Résultat : Absence d'amiante



Matériaux : ZPSO-022

Prélèvement : P023; P024; P025; P026

Description : Enduit plâtreux + peinture (sur poteaux béton)

Localisation : Intérieur / périphérie bâtiment poteaux (supports fenêtres)

Résultat : Absence d'amiante



Matériaux : ZPSO-023

Prélèvement : P027

Description : Plaques de plâtre non jointées

Localisation : Intérieur / périphérie bâtiment - doublage intérieur du bandeau en béton

Résultat : Absence d'amiante



Matériaux : ZPSO-024

Prélèvement : P028; P029

Description : Plot de colle fixant les cloisons au mur

Localisation : Intérieur / périphérie bâtiment - doublage intérieur du bandeau en béton

Résultat : Absence d'amiante



Matériaux : ZPSO-025

Prélèvement :

Description : Panneaux à base de bois (type Fibralth)
 Localisation : Intérieur / périphérie bâtiment - plafond - au-dessus faux plafond
 Résultat : Absence d'amiante



Matériaux : ZPSO-025

Prélèvement :

Description : Panneaux à base de bois (type Fibralth)
 Localisation : Intérieur / périphérie bâtiment - plafond - au-dessus faux plafond
 Résultat : Absence d'amiante



Matériaux : ZPSO-026

Prélèvement :

Description : Conduit de ventilation métallique
 Localisation : Intérieur / périphérie bâtiment - traversée de poteaux (au-droit des bas de fenêtre)
 Résultat : Absence d'amiante



Matériaux : ZPSO-027

Prélèvement :

Description : Fourreaux en PVC
 Localisation : Intérieur / périphérie bâtiment - poteaux - réservation passage ventilation
 Résultat : Absence d'amiante

ANNEXE 2 - PLANS / CROQUIS

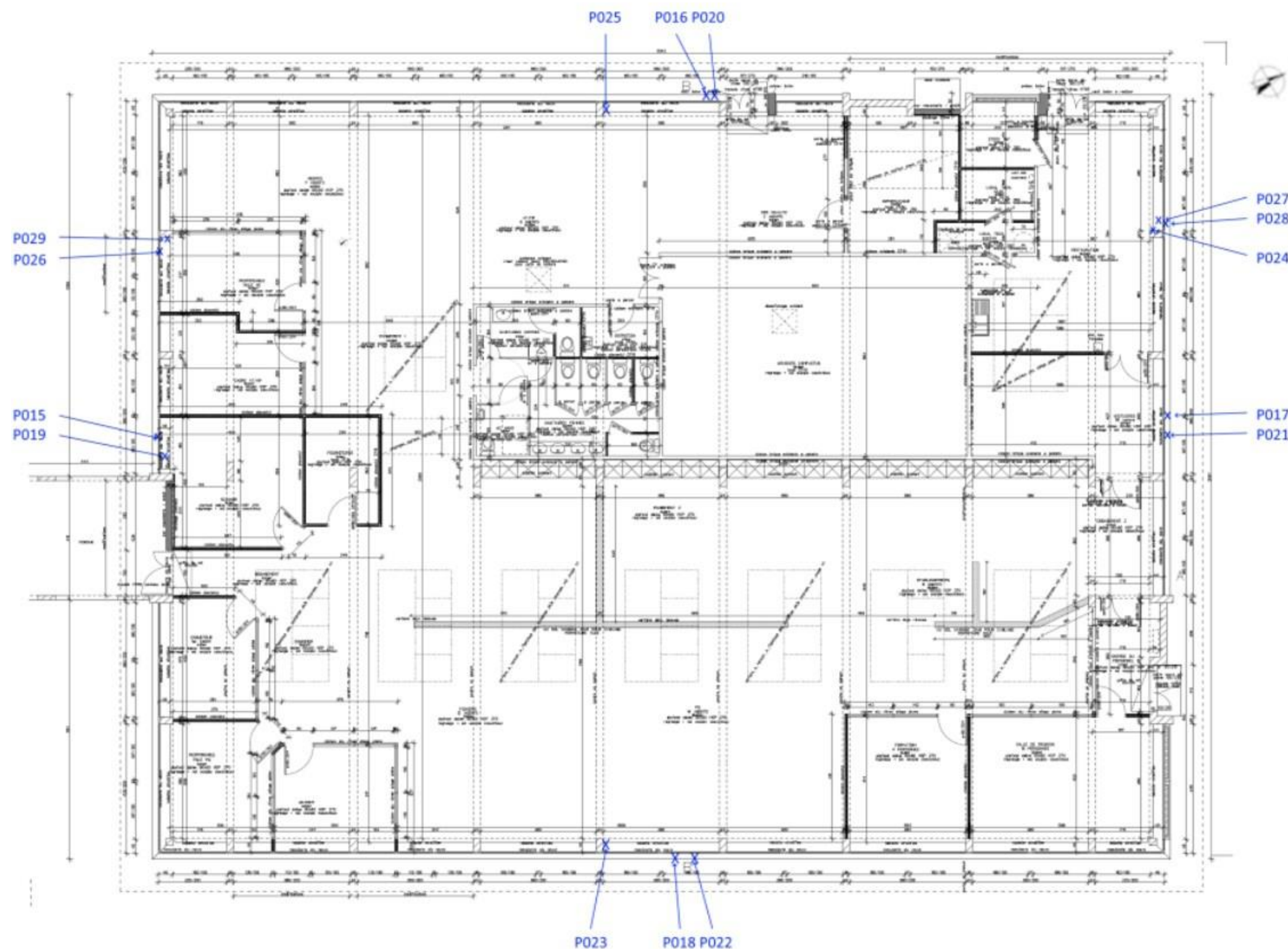


Planche de repérage technique

N° planche : 1/2

Nom du plan :

Façades et rez-de-chaussée

Entreprise réalisant le repérage :

SOCOTEC Diagnostic Dijon
19 avenue Françoise Giroud - Helios Park
21000 DIJON

Adresse du bien :

CPAM - site de NEVERS BARATTE
7, rue du colonel Louis DARTOIS
58000 NEVERS

Informations relatives au rapport du repérage :

Réf. du rapport : 2407CGEDI -
BI11440000001199
Rédacteur : Anthony CHAUMAT
Date : 19/07/2024

Commentaires :

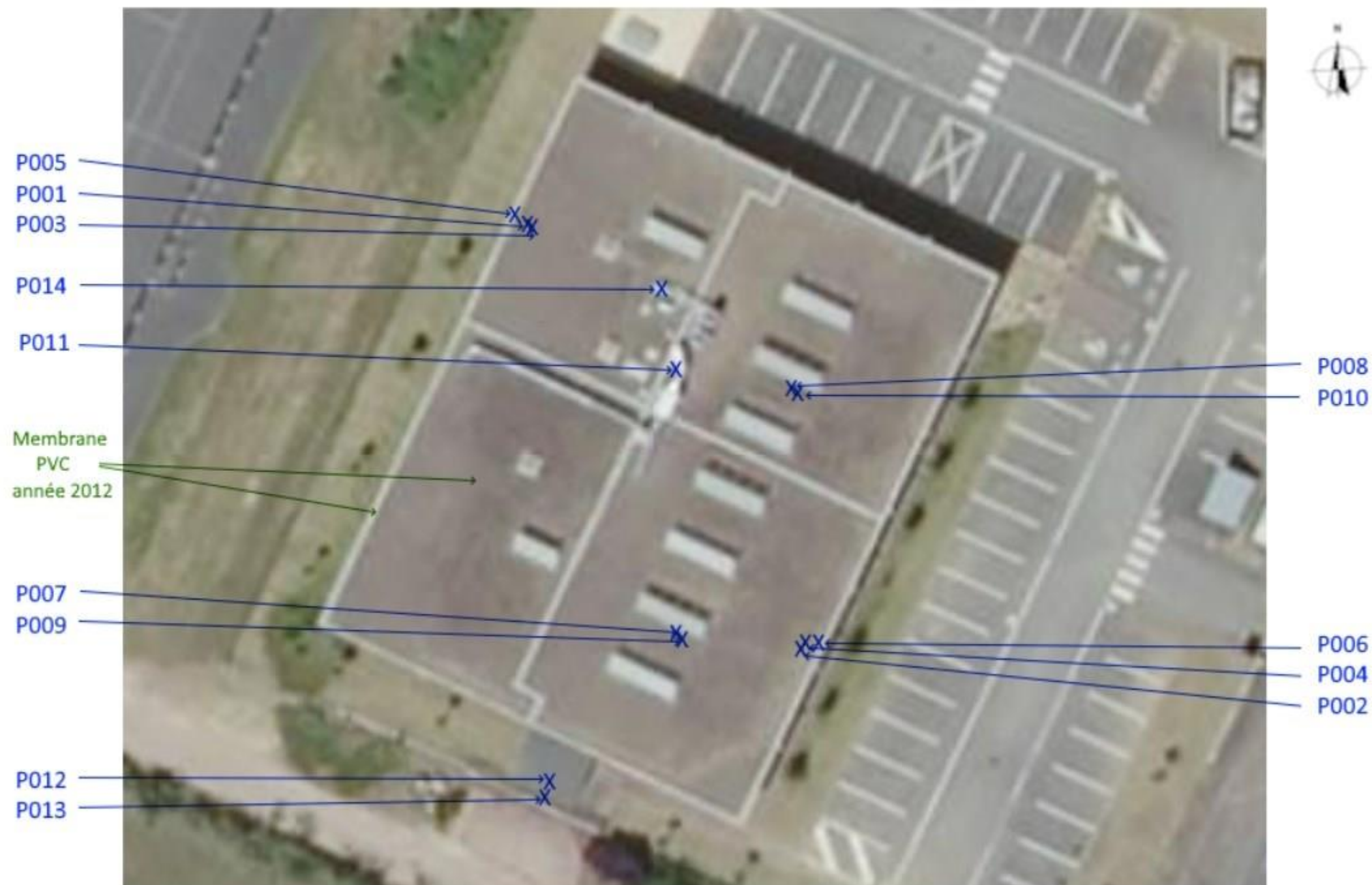


Planche de repérage technique

N° planche : 2/2

Nom du plan :
Toiture terrasse

Entreprise réalisant le repérage :
SOCOTEC Diagnostic Dijon
19 avenue Françoise Giroud - Helios Park
21000 DIJON

Adresse du bien :
CPAM - site de NEVERS BARATTE
7, rue du colonel Louis DARTOIS
58000 NEVERS

Informations relatives au rapport du repérage :
Réf. du rapport : 2407CGEDI -
BI11440000001199
Rédacteur : Anthony CHAUMAT
Date : 19/07/2024

Commentaires :

ANNEXE 3 - PV ANALYSES



1 Rue Graham Bell - Technopole 2000
57070 METZ
Tél : 03.87.35.83.50
Fax : 03.87.35.50.60
www.itga.fr



Accréditation n° 1-6091

Portée disponible
sur www.cofrac.fr



L'accréditation du COFRAC atteste de la compétence des laboratoires pour les seuls essais couverts par l'accréditation qui sont identifiés par le symbole : ►

RAPPORT D'ESSAI N° IT032407-3921 EN DATE DU 15/07/2024

RECHERCHE ET IDENTIFICATION D'AMIANTE SUR UN PRELEVEMENT DE MATERIAU

Ce rapport d'essai ne concerne que les échantillons soumis à l'analyse tels qu'ils ont été reçus au laboratoire.

Cliant :

SOCOTEC DIAGNOSTIC DIJON (CGEDI)
M. Anthony CHAUMAT
Immeuble Hélios 19, 19, Avenue Françoise Giroud
21000 DIJON

Prélèvement :

Commande ITGA : IT0324-7109
Echantillon ITGA : IT032407-3921
Reçu au laboratoire le : 11/07/2024

Réf. Cliant : Le laboratoire n'est pas responsable des données fournies par le cliant qui sont simplement retranscrites ci-dessous.

Commande	2405-028 - _CPAM - _site_BARATTE - _NEVERS - _7_rue_du_colonel_DARTOIS_3156
Dossier cliant	2407CGEDI - BI11440000001199 - CPAM - site de NEVERS BARATTE 7, rue du colonel Louis DARTOIS 58000 NEVERS
Echantillon	P001 - revêtement bitumineux bicouche + isolant polyuréthane - Toiture terrasse - sous membrane PVC
Description ITGA	Matériau bitumineux noir avec gravillons / Matériau mousse beige

Préparation Effectuée de façon à être représentative de l'échantillon conformément à l'arrêté du 1er octobre 2019 :

- Pour une analyse au Microscopie Electronique à Transmission Analytique (META) en fonction de la nature de la prise d'essai :
 - (A) - Traitement mécanique en milieu aqueux
 - (B) - Traitement chimique et mécanique au chloroforme

Technique Analytique

- Microscopie Electronique à Transmission Analytique (parties pertinentes de la norme NF X 43-050) : Morphologie, EDX et diffraction électronique
- La détection de fibres d'amiante est garantie si la teneur est supérieure ou égale à 0,1 % en masse.

Résultat :

Fraction Analysée	Technique analytique (Méthode de préparation) et date d'analyse	Résultat	Variété d'amiante	Eléments analytiques
► Matériau bitumineux noir avec gravillons + Matériau mousse beige non séparable	META (B) le 15/07/2024 Nombre de préparations : 1 Nombre de supports d'analyse : 2	Amiante non détecté (1)	---	Analyste : BCR (2)

(1) Aucune fibre d'amiante n'a été détectée, l'échantillon objet de l'essai peut éventuellement renfermer une teneur en fibre d'amiante inférieure à la limite de détection.

(2) Pour les couches non-séparables et identifiées comme telles, la limite de détection est garantie sur la prise d'essai. La limite de détection est garantie sur chaque couche si la prise d'essai contient au plus 2 couches en quantité suffisante pour analyse.

Validé par : Matthieu MEAR Analyste

La reproduction de ce rapport d'essai n'est autorisée que sous sa forme intégrale ; ce rapport ne doit pas être reproduit partiellement sans l'approbation du laboratoire.
Sauf demande particulière et écrite du cliant, les échantillons sont conservés pendant 6 mois et les rapports pendant 10 ans.

DTA 164 rev 25

Page 1 / 1



1 Rue Graham Bell - Technopole 2000
57070 METZ
Tél : 03.87.35.83.50
Fax : 03.87.35.50.60
www.itga.fr



Accréditation n° 1-6091

Portée disponible
sur www.cofrac.fr



L'accréditation du COFRAC atteste de la compétence des laboratoires pour les seuls essais couverts par l'accréditation qui sont identifiés par le symbole : ►

RAPPORT D'ESSAI N° IT032407-3922 EN DATE DU 15/07/2024

RECHERCHE ET IDENTIFICATION D'AMIANTE SUR UN PRELEVEMENT DE MATERIAU

Ce rapport d'essai ne concerne que les échantillons soumis à l'analyse tels qu'ils ont été reçus au laboratoire.

Cliant :

SOCOTEC DIAGNOSTIC DIJON (CGEDI)
M. Anthony CHAUMAT
Immeuble Hélios 19, 19, Avenue Françoise Giroud
21000 DIJON

Prélèvement :

Commande ITGA : IT0324-7109
Echantillon ITGA : IT032407-3922
Reçu au laboratoire le : 11/07/2024

Réf. Cliant : Le laboratoire n'est pas responsable des données fournies par le cliant qui sont simplement retranscrites ci-dessous.

Commande	2405-028 - _CPAM - _site_BARATTE - _NEVERS - _7_rue_du_colonel_DARTOIS_3156
Dossier cliant	2407CGEDI - BI11440000001199 - CPAM - site de NEVERS BARATTE 7, rue du colonel Louis DARTOIS 58000 NEVERS
Echantillon	P002 - revêtement bitumineux bicouche + isolant polyuréthane - Toiture terrasse - sous membrane PVC
Description ITGA	Matériau bitumineux noir avec aluminium avec couche fibreuse / Matériau mousse beige

Préparation Effectuée de façon à être représentative de l'échantillon conformément à l'arrêté du 1er octobre 2019 :

- Pour une analyse au Microscopie Electronique à Transmission Analytique (META) en fonction de la nature de la prise d'essai :
 - (A) - Traitement mécanique en milieu aqueux
 - (B) - Traitement chimique et mécanique au chloroforme

Technique Analytique

- Microscopie Electronique à Transmission Analytique (parties pertinentes de la norme NF X 43-050) : Morphologie, EDX et diffraction électronique
- La détection de fibres d'amiante est garantie si la teneur est supérieure ou égale à 0,1 % en masse.

Résultat :

Fraction Analysée	Technique analytique (Méthode de préparation) et date d'analyse	Résultat	Variété d'amiante	Eléments analytiques
► Matériau bitumineux noir avec aluminium avec couche fibreuse + Matériau mousse beige non séparable	META (B) le 15/07/2024 Nombre de préparations : 1 Nombre de supports d'analyse : 2	Amiante non détecté (1)	---	Analyste : BCR (2)

(1) Aucune fibre d'amiante n'a été détectée, l'échantillon objet de l'essai peut éventuellement renfermer une teneur en fibre d'amiante inférieure à la limite de détection.

(2) Pour les couches non-séparables et identifiées comme telles, la limite de détection est garantie sur la prise d'essai. La limite de détection est garantie sur chaque couche si la prise d'essai contient au plus 2 couches en quantité suffisante pour analyse.

Validé par : Matthieu MEAR Analyste

La reproduction de ce rapport d'essai n'est autorisée que sous sa forme intégrale ; ce rapport ne doit pas être reproduit partiellement sans l'approbation du laboratoire.
Sauf demande particulière et écrite du cliant, les échantillons sont conservés pendant 6 mois et les rapports pendant 10 ans.

DTA 164 rev 25

Page 1 / 1



1 Rue Graham Bell - Technopole 2000
57070 METZ
Tél : 03.87.35.83.50
Fax : 03.87.35.50.60
www.itga.fr



Accréditation n° 1-6091

Portée disponible
sur www.cofrac.fr



L'accréditation du COFRAC atteste de la compétence des laboratoires pour les seuls essais couverts par l'accréditation qui sont identifiés par le symbole : ►

RAPPORT D'ESSAI N° IT032407-3923 EN DATE DU 15/07/2024

RECHERCHE ET IDENTIFICATION D'AMIANTE SUR UN PRELEVEMENT DE MATERIAU

Ce rapport d'essai ne concerne que les échantillons soumis à l'analyse tels qu'ils ont été reçus au laboratoire.

Cliant :

SOCOTEC DIAGNOSTIC DIJON (CGEDI)
M. Anthony CHAUMAT
Immeuble Hélios 19, 19, Avenue Françoise Giroud
21000 DIJON

Prélèvement :

Commande ITGA : IT0324-7109
Echantillon ITGA : IT032407-3923
Reçu au laboratoire le : 11/07/2024

Réf. Cliant : Le laboratoire n'est pas responsable des données fournies par le cliant qui sont simplement retranscrites ci-dessous.

Commande	2405-028 - _CPAM - _site_BARATTE - _NEVERS - _7_rue_du_colonel_DARTOIS_3156
Dossier cliant	2407CGEDI - BI11440000001199 - CPAM - site de NEVERS BARATTE 7, rue du colonel Louis DARTOIS 58000 NEVERS
Echantillon	P003 - pare vapeur bitumineux - Toiture terrasse - sous isolant, sur dalle beton
Description ITGA	Matériau bitumineux noir avec gravillons avec couche en toile

Préparation Effectuée de façon à être représentative de l'échantillon conformément à l'arrêté du 1er octobre 2019 :

- Pour une analyse au Microscope Electronique à Transmission Analytique (META) en fonction de la nature de la prise d'essai :
 - (A) - Traitement mécanique en milieu aqueux
 - (B) - Traitement chimique et mécanique au chloroforme

Technique Analytique

- Microscopie Electronique à Transmission Analytique (parties pertinentes de la norme NF X 43-050) : Morphologie, EDX et diffraction électronique
- La détection de fibres d'amiante est garantie si la teneur est supérieure ou égale à 0,1 % en masse.

Résultat :

Fraction Analysée	Technique analytique (Méthode de préparation) et date d'analyse	Résultat	Variété d'amiante	Eléments analytiques
► Matériau bitumineux noir avec gravillons avec couche en toile	META (B) le 15/07/2024 Nombre de préparations : 1 Nombre de supports d'analyse : 2	Amiante non détecté (1)	---	Analyste : BCR

(1) Aucune fibre d'amiante n'a été détectée, l'échantillon objet de l'essai peut éventuellement renfermer une teneur en fibre d'amiante inférieure à la limite de détection.

Validé par : **Matthieu MEAR** Analyste

La reproduction de ce rapport d'essai n'est autorisée que sous sa forme intégrale ; ce rapport ne doit pas être reproduit partiellement sans l'approbation du laboratoire.
Sauf demande particulière et écrite du cliant, les échantillons sont conservés pendant 6 mois et les rapports pendant 10 ans.

DTA 164 rev 25

Page 1 / 1



1 Rue Graham Bell - Technopole 2000
57070 METZ
Tél : 03.87.35.83.50
Fax : 03.87.35.50.60
www.itga.fr



Accréditation n° 1-6091

Portée disponible
sur www.cofrac.fr



L'accréditation du COFRAC atteste de la compétence des laboratoires pour les seuls essais couverts par l'accréditation qui sont identifiés par le symbole : ►

RAPPORT D'ESSAI N° IT032407-3924 EN DATE DU 15/07/2024

RECHERCHE ET IDENTIFICATION D'AMIANTE SUR UN PRELEVEMENT DE MATERIAU

Ce rapport d'essai ne concerne que les échantillons soumis à l'analyse tels qu'ils ont été reçus au laboratoire.

Client :

SOCOTEC DIAGNOSTIC DIJON (CGEDI)
M. Anthony CHAUMAT
Immeuble Hélios 19, 19, Avenue Françoise Giroud
21000 DIJON

Prélèvement :

Commande ITGA : IT0324-7109
Echantillon ITGA : IT032407-3924
Reçu au laboratoire le : 11/07/2024

Réf. Client : Le laboratoire n'est pas responsable des données fournies par le client qui sont simplement retranscrites ci-dessous.

Commande	2405-028 - _CPAM - _site_BARATTE - _NEVERS - _7_rue_du_colonel_DARTOIS_3156
Dossier client	2407CGEDI - BI11440000001199 - CPAM - site de NEVERS BARATTE 7, rue du colonel Louis DARTOIS 58000 NEVERS
Echantillon	P004 - pare vapeur bitumineux - Toiture terrasse - sous isolant, sur dalle beton
Description ITGA	Matériau bitumineux noir avec gravillons

Préparation Effectuée de façon à être représentative de l'échantillon conformément à l'arrêté du 1er octobre 2019 :

- Pour une analyse au Microscope Electronique à Transmission Analytique (META) en fonction de la nature de la prise d'essai :
 - (A) - Traitement mécanique en milieu aqueux
 - (B) - Traitement chimique et mécanique au chloroforme

Technique Analytique

- Microscopie Electronique à Transmission Analytique (parties pertinentes de la norme NF X 43-050) : Morphologie, EDX et diffraction électronique
- La détection de fibres d'amiante est garantie si la teneur est supérieure ou égale à 0,1 % en masse.

Résultat :

Fraction Analysée	Technique analytique (Méthode de préparation) et date d'analyse	Résultat	Variété d'amiante	Eléments analytiques
► Matériau bitumineux noir avec gravillons	META (B) le 15/07/2024 Nombre de préparations : 1 Nombre de supports d'analyse : 2	Amiante non détecté (1)	---	Analyste : BCR

(1) Aucune fibre d'amiante n'a été détectée, l'échantillon objet de l'essai peut éventuellement renfermer une teneur en fibre d'amiante inférieure à la limite de détection.

Validé par : **Matthieu MEAR** Analyste

La reproduction de ce rapport d'essai n'est autorisée que sous sa forme intégrale ; ce rapport ne doit pas être reproduit partiellement sans l'approbation du laboratoire.
Sauf demande particulière et écrite du client, les échantillons sont conservés pendant 6 mois et les rapports pendant 10 ans.

DTA 164 rev 25

Page 1 / 1



1 Rue Graham Bell - Technopole 2000
57070 METZ
Tél : 03.87.35.83.50
Fax : 03.87.35.50.60
www.itga.fr



Accréditation n° 1-6091

Portée disponible
sur www.cofrac.fr



L'accréditation du COFRAC atteste de la compétence des laboratoires pour les seuls essais couverts par l'accréditation qui sont identifiés par le symbole : ►

RAPPORT D'ESSAI N° IT032407-3925 EN DATE DU 15/07/2024

RECHERCHE ET IDENTIFICATION D'AMIANTE SUR UN PRELEVEMENT DE MATERIAU

Ce rapport d'essai ne concerne que les échantillons soumis à l'analyse tels qu'ils ont été reçus au laboratoire.

Cliant :

SOCOTEC DIAGNOSTIC DIJON (CGEDI)
M. Anthony CHAUMAT
Immeuble Hélios 19, 19, Avenue Françoise Giroud
21000 DIJON

Prélèvement :

Commande ITGA : IT0324-7109
Echantillon ITGA : IT032407-3925
Reçu au laboratoire le : 11/07/2024

Réf. Cliant : Le laboratoire n'est pas responsable des données fournies par le cliant qui sont simplement retranscrites ci-dessous.

Commande	2405-028 - _CPAM - _site_BARATTE - _NEVERS - _7_rue_du_colonel_DARTOIS_3156
Dossier cliant	2407CGEDI - BI11440000001199 - CPAM - site de NEVERS BARATTE 7, rue du colonel Louis DARTOIS 58000 NEVERS
Echantillon	P005 - revêtement bitumineux - Toiture terrasse - relevés acroteres
Description ITGA	Matériau bitumineux noir avec gravillons

Préparation Effectuée de façon à être représentative de l'échantillon conformément à l'arrêté du 1er octobre 2019 :

- Pour une analyse au Microscope Electronique à Transmission Analytique (META) en fonction de la nature de la prise d'essai :
 - (A) - Traitement mécanique en milieu aqueux
 - (B) - Traitement chimique et mécanique au chloroforme

Technique Analytique

- Microscopie Electronique à Transmission Analytique (parties pertinentes de la norme NF X 43-050) : Morphologie, EDX et diffraction électronique
- La détection de fibres d'amiante est garantie si la teneur est supérieure ou égale à 0,1 % en masse.

Résultat :

Fraction Analysée	Technique analytique (Méthode de préparation) et date d'analyse	Résultat	Variété d'amiante	Eléments analytiques
► Matériau bitumineux noir avec gravillons	META (B) le 15/07/2024 Nombre de préparations : 1 Nombre de supports d'analyse : 2	Amiante non détecté (1)	---	Analyste : BCR

(1) Aucune fibre d'amiante n'a été détectée, l'échantillon objet de l'essai peut éventuellement renfermer une teneur en fibre d'amiante inférieure à la limite de détection.

Validé par : **Matthieu MEAR** Analyste

La reproduction de ce rapport d'essai n'est autorisée que sous sa forme intégrale ; ce rapport ne doit pas être reproduit partiellement sans l'approbation du laboratoire.
Sauf demande particulière et écrite du cliant, les échantillons sont conservés pendant 6 mois et les rapports pendant 10 ans.

DTA 164 rev 25

Page 1 / 1



1 Rue Graham Bell - Technopole 2000
57070 METZ
Tél : 03.87.35.83.50
Fax : 03.87.35.50.60
www.itga.fr



Accréditation n° 1-6091

Portée disponible
sur www.cofrac.fr



L'accréditation du COFRAC atteste de la compétence des laboratoires pour les seuls essais couverts par l'accréditation qui sont identifiés par le symbole : ►

RAPPORT D'ESSAI N° IT032407-3926 EN DATE DU 15/07/2024

RECHERCHE ET IDENTIFICATION D'AMIANTE SUR UN PRELEVEMENT DE MATERIAU

Ce rapport d'essai ne concerne que les échantillons soumis à l'analyse tels qu'ils ont été reçus au laboratoire.

Cliant :

SOCOTEC DIAGNOSTIC DIJON (CGEDI)
M. Anthony CHAUMAT
Immeuble Hélios 19, 19, Avenue Françoise Giroud
21000 DIJON

Prélèvement :

Commande ITGA : IT0324-7109
Echantillon ITGA : IT032407-3926
Reçu au laboratoire le : 11/07/2024

Réf. Cliant : Le laboratoire n'est pas responsable des données fournies par le cliant qui sont simplement retranscrites ci-dessous.

Commande	2405-028 - _CPAM - _site_BARATTE - _NEVERS - _7_rue_du_colonel_DARTOIS_3156
Dossier cliant	2407CGEDI - BI11440000001199 - CPAM - site de NEVERS BARATTE 7, rue du colonel Louis DARTOIS 58000 NEVERS
Echantillon	P006 - revêtement bitumineux - Toiture terrasse - relevés acroteres
Description ITGA	Matériau bitumineux noir avec gravillons

Préparation Effectuée de façon à être représentative de l'échantillon conformément à l'arrêté du 1er octobre 2019 :

- Pour une analyse au Microscope Electronique à Transmission Analytique (META) en fonction de la nature de la prise d'essai :
 - (A) - Traitement mécanique en milieu aqueux
 - (B) - Traitement chimique et mécanique au chloroforme

Technique Analytique

- Microscopie Electronique à Transmission Analytique (parties pertinentes de la norme NF X 43-050) : Morphologie, EDX et diffraction électronique
- La détection de fibres d'amiante est garantie si la teneur est supérieure ou égale à 0,1 % en masse.

Résultat :

Fraction Analysée	Technique analytique (Méthode de préparation) et date d'analyse	Résultat	Variété d'amiante	Eléments analytiques
► Matériau bitumineux noir avec gravillons	META (B) le 15/07/2024 Nombre de préparations : 1 Nombre de supports d'analyse : 2	Amiante non détecté (1)	---	Analyste : BCR

(1) Aucune fibre d'amiante n'a été détectée, l'échantillon objet de l'essai peut éventuellement renfermer une teneur en fibre d'amiante inférieure à la limite de détection.

Validé par : **Matthieu MEAR** Analyste

La reproduction de ce rapport d'essai n'est autorisée que sous sa forme intégrale ; ce rapport ne doit pas être reproduit partiellement sans l'approbation du laboratoire.
Sauf demande particulière et écrite du cliant, les échantillons sont conservés pendant 6 mois et les rapports pendant 10 ans.

DTA 164 rev 25

Page 1 / 1



1 Rue Graham Bell - Technopole 2000
57070 METZ
Tél : 03.87.35.83.50
Fax : 03.87.35.50.60
www.itga.fr



Accréditation n° 1-6091

Portée disponible
sur www.cofrac.fr



L'accréditation du COFRAC atteste de la compétence des laboratoires pour les seuls essais couverts par l'accréditation qui sont identifiés par le symbole : ►

RAPPORT D'ESSAI N° IT032407-3927 EN DATE DU 15/07/2024

RECHERCHE ET IDENTIFICATION D'AMIANTE SUR UN PRELEVEMENT DE MATERIAU

Ce rapport d'essai ne concerne que les échantillons soumis à l'analyse tels qu'ils ont été reçus au laboratoire.

Client :

SOCOTEC DIAGNOSTIC DIJON (CGEDI)
M. Anthony CHAUMAT
Immeuble Hélios 19, 19, Avenue Françoise Giroud
21000 DIJON

Prélèvement :

Commande ITGA : IT0324-7109
Echantillon ITGA : IT032407-3927
Reçu au laboratoire le : 11/07/2024

Réf. Client : Le laboratoire n'est pas responsable des données fournies par le client qui sont simplement retranscrites ci-dessous.

Commande	2405-028_- _CPAM_- _site_BARATTE_- _NEVERS_- _7_rue_du_colonel_DARTOIS_3156
Dossier client	2407CGEDI - BI11440000001199 - CPAM - site de NEVERS BARATTE 7, rue du colonel Louis DARTOIS 58000 NEVERS
Echantillon	P007 - revêtement bitumineux auto-protege + isolant laine de roche - Toiture terrasse - shed éclairant (sous membrane PVC)
Description ITGA	Matériau bitumineux noir avec gravillons

Préparation Effectuée de façon à être représentative de l'échantillon conformément à l'arrêté du 1er octobre 2019 :

- Pour une analyse au Microscope Electronique à Transmission Analytique (META) en fonction de la nature de la prise d'essai :
 - (A) - Traitement mécanique en milieu aqueux
 - (B) - Traitement chimique et mécanique au chloroforme

Technique Analytique

- Microscopie Electronique à Transmission Analytique (parties pertinentes de la norme NF X 43-050) : Morphologie, EDX et diffraction électronique
- La détection de fibres d'amiante est garantie si la teneur est supérieure ou égale à 0,1 % en masse.

Résultat :

Fraction Analysée	Technique analytique (Méthode de préparation) et date d'analyse	Résultat	Variété d'amiante	Eléments analytiques
► Matériau bitumineux noir avec gravillons	META (B) le 15/07/2024 Nombre de préparations : 1 Nombre de supports d'analyse : 2	Amiante non détecté (1)	---	Analyste : BCR

(1) Aucune fibre d'amiante n'a été détectée, l'échantillon objet de l'essai peut éventuellement renfermer une teneur en fibre d'amiante inférieure à la limite de détection.

Validé par : **Matthieu MEAR** Analyste

La reproduction de ce rapport d'essai n'est autorisée que sous sa forme intégrale ; ce rapport ne doit pas être reproduit partiellement sans l'approbation du laboratoire. Sauf demande particulière et écrite du client, les échantillons sont conservés pendant 6 mois et les rapports pendant 10 ans.

DTA 164 rev 25

Page 1 / 1



1 Rue Graham Bell - Technopole 2000
57070 METZ
Tél : 03.87.35.83.50
Fax : 03.87.35.50.60
www.itga.fr



Accréditation n° 1-6091

Portée disponible
sur www.cofrac.fr



L'accréditation du COFRAC atteste de la compétence des laboratoires pour les seuls essais couverts par l'accréditation qui sont identifiés par le symbole : ►

RAPPORT D'ESSAI N° IT032407-3928 EN DATE DU 15/07/2024

RECHERCHE ET IDENTIFICATION D'AMIANTE SUR UN PRELEVEMENT DE MATERIAU

Ce rapport d'essai ne concerne que les échantillons soumis à l'analyse tels qu'ils ont été reçus au laboratoire.

Client :

SOCOTEC DIAGNOSTIC DIJON (CGEDI)
M. Anthony CHAUMAT
Immeuble Hélios 19, 19, Avenue Françoise Giroud
21000 DIJON

Prélèvement :

Commande ITGA : IT0324-7109
Echantillon ITGA : IT032407-3928
Reçu au laboratoire le : 11/07/2024

Réf. Client : Le laboratoire n'est pas responsable des données fournies par le client qui sont simplement retranscrites ci-dessous.

Commande	2405-028_- _CPAM_- _site_BARATTE_- _NEVERS_- _7_rue_du_colonel_DARTOIS_3156
Dossier client	2407CGEDI - BI11440000001199 - CPAM - site de NEVERS BARATTE 7, rue du colonel Louis DARTOIS 58000 NEVERS
Echantillon	P008 - revêtement bitumineux auto-protege + isolant laine de roche - Toiture terrasse - shed éclairant (sous membrane PVC)
Description ITGA	Matériau bitumineux noir avec gravillons

Préparation Effectuée de façon à être représentative de l'échantillon conformément à l'arrêté du 1er octobre 2019 :

- Pour une analyse au Microscope Electronique à Transmission Analytique (META) en fonction de la nature de la prise d'essai :
 - (A) - Traitement mécanique en milieu aqueux
 - (B) - Traitement chimique et mécanique au chloroforme

Technique Analytique

- Microscopie Electronique à Transmission Analytique (parties pertinentes de la norme NF X 43-050) : Morphologie, EDX et diffraction électronique
- La détection de fibres d'amiante est garantie si la teneur est supérieure ou égale à 0,1 % en masse.

Résultat :

Fraction Analysée	Technique analytique (Méthode de préparation) et date d'analyse	Résultat	Variété d'amiante	Eléments analytiques
► Matériau bitumineux noir avec gravillons	META (B) le 15/07/2024 Nombre de préparations : 1 Nombre de supports d'analyse : 2	Amiante non détecté (1)	---	Analyste : BCR

(1) Aucune fibre d'amiante n'a été détectée, l'échantillon objet de l'essai peut éventuellement renfermer une teneur en fibre d'amiante inférieure à la limite de détection.

Validé par : **Matthieu MEAR** Analyste

La reproduction de ce rapport d'essai n'est autorisée que sous sa forme intégrale ; ce rapport ne doit pas être reproduit partiellement sans l'approbation du laboratoire. Sauf demande particulière et écrite du client, les échantillons sont conservés pendant 6 mois et les rapports pendant 10 ans.

DTA 164 rev 25

Page 1 / 1



1 Rue Graham Bell - Technopole 2000
57070 METZ
Tél : 03.87.35.83.50
Fax : 03.87.35.50.60
www.itga.fr



Accréditation n° 1-6091

Portée disponible
sur www.cofrac.fr



L'accréditation du COFRAC atteste de la compétence des laboratoires pour les seuls essais couverts par l'accréditation qui sont identifiés par le symbole : ►

RAPPORT D'ESSAI N° IT032407-3929 EN DATE DU 15/07/2024 RECHERCHE ET IDENTIFICATION D'AMIANTE SUR UN PRELEVEMENT DE MATERIAU

Ce rapport d'essai ne concerne que les échantillons soumis à l'analyse tels qu'ils ont été reçus au laboratoire.

Cliant :

SOCOTEC DIAGNOSTIC DIJON (CGEDI)
M. Anthony CHAUMAT
Immeuble Hélios 19, 19, Avenue Françoise Giroud
21000 DIJON

Prélèvement :

Commande ITGA : IT0324-7109
Echantillon ITGA : IT032407-3929
Reçu au laboratoire le : 11/07/2024

Réf. Cliant : Le laboratoire n'est pas responsable des données fournies par le cliant qui sont simplement retranscrites ci-dessous.

Commande	2405-028 - _CPAM - _site_BARATTE - _NEVERS - _7_rue_du_colonel_DARTOIS_3156
Dossier cliant	2407CGEDI - BI11440000001199 - CPAM - site de NEVERS BARATTE 7, rue du colonel Louis DARTOIS 58000 NEVERS
Echantillon	P009 - pare vapeur bitumineux - Toiture terrasse - shed éclairant (sous isolant, sur béton)
Description ITGA	Matériau bitumineux noir avec gravillons avec couche fibreuse

Préparation Effectuée de façon à être représentative de l'échantillon conformément à l'arrêté du 1er octobre 2019 :

- Pour une analyse au Microscope Electronique à Transmission Analytique (META) en fonction de la nature de la prise d'essai :
 - (A) - Traitement mécanique en milieu aqueux
 - (B) - Traitement chimique et mécanique au chloroforme

Technique Analytique

- Microscopie Electronique à Transmission Analytique (parties pertinentes de la norme NF X 43-050) : Morphologie, EDX et diffraction électronique
- La détection de fibres d'amiante est garantie si la teneur est supérieure ou égale à 0,1 % en masse.

Résultat :

Fraction Analysée	Technique analytique (Méthode de préparation) et date d'analyse	Résultat	Variété d'amiante	Eléments analytiques
► Matériau bitumineux noir avec gravillons avec couche fibreuse	META (B) le 15/07/2024 Nombre de préparations : 1 Nombre de supports d'analyse : 2	Amiante non détecté (1)	---	Analyste : BCR

(1) Aucune fibre d'amiante n'a été détectée, l'échantillon objet de l'essai peut éventuellement renfermer une teneur en fibre d'amiante inférieure à la limite de détection.

Validé par : **Matthieu MEAR** Analyste

La reproduction de ce rapport d'essai n'est autorisée que sous sa forme intégrale ; ce rapport ne doit pas être reproduit partiellement sans l'approbation du laboratoire.
Sauf demande particulière et écrite du cliant, les échantillons sont conservés pendant 6 mois et les rapports pendant 10 ans.

DTA 164 rev 25

Page 1 / 1



1 Rue Graham Bell - Technopole 2000
57070 METZ
Tél : 03.87.35.83.50
Fax : 03.87.35.50.60
www.itga.fr



Accréditation n° 1-6091

Portée disponible
sur www.cofrac.fr



L'accréditation du COFRAC atteste de la compétence des laboratoires pour les seuls essais couverts par l'accréditation qui sont identifiés par le symbole : ►

RAPPORT D'ESSAI N° IT032407-3930 EN DATE DU 15/07/2024

RECHERCHE ET IDENTIFICATION D'AMIANTE SUR UN PRELEVEMENT DE MATERIAU

Ce rapport d'essai ne concerne que les échantillons soumis à l'analyse tels qu'ils ont été reçus au laboratoire.

Cliant :

SOCOTEC DIAGNOSTIC DIJON (CGEDI)
M. Anthony CHAUMAT
Immeuble Hélios 19, 19, Avenue Françoise Giroud
21000 DIJON

Prélèvement :

Commande ITGA : IT0324-7109
Echantillon ITGA : IT032407-3930
Reçu au laboratoire le : 11/07/2024

Réf. Cliant : Le laboratoire n'est pas responsable des données fournies par le cliant qui sont simplement retranscrites ci-dessous.

Commande	2405-028 - CPAM - site BARATTE - NEVERS - 7_rue_du_colonel_DARTOIS_3156
Dossier cliant	2407CGEDI - BI11440000001199 - CPAM - site de NEVERS BARATTE 7, rue du colonel Louis DARTOIS 58000 NEVERS
Echantillon	P010 - pare vapeur bitumineux - Toiture terrasse - shed éclairant (sous isolant, sur béton)
Description ITGA	Matériau bitumineux noir avec gravillons avec couche fibreuse

Préparation Effectuée de façon à être représentative de l'échantillon conformément à l'arrêté du 1er octobre 2019 :

- Pour une analyse au Microscope Electronique à Transmission Analytique (META) en fonction de la nature de la prise d'essai :
 - (A) - Traitement mécanique en milieu aqueux
 - (B) - Traitement chimique et mécanique au chloroforme

Technique Analytique

- Microscopie Electronique à Transmission Analytique (parties pertinentes de la norme NF X 43-050) : Morphologie, EDX et diffraction électronique
- La détection de fibres d'amiante est garantie si la teneur est supérieure ou égale à 0,1 % en masse.

Résultat :

Fraction Analysée	Technique analytique (Méthode de préparation) et date d'analyse	Résultat	Variété d'amiante	Eléments analytiques
► Matériau bitumineux noir avec gravillons avec couche fibreuse	META (B) le 15/07/2024 Nombre de préparations : 1 Nombre de supports d'analyse : 2	Amiante non détecté (1)	---	Analyste : BCR

(1) Aucune fibre d'amiante n'a été détectée, l'échantillon objet de l'essai peut éventuellement renfermer une teneur en fibre d'amiante inférieure à la limite de détection.

Validé par : **Matthieu MEAR** Analyste

La reproduction de ce rapport d'essai n'est autorisée que sous sa forme intégrale ; ce rapport ne doit pas être reproduit partiellement sans l'approbation du laboratoire.
Sauf demande particulière et écrite du cliant, les échantillons sont conservés pendant 6 mois et les rapports pendant 10 ans.

DTA 164 rev 25

Page 1 / 1



1 Rue Graham Bell - Technopole 2000
57070 METZ
Tél : 03.87.35.83.50
Fax : 03.87.35.50.60
www.itga.fr



Accréditation n° 1-6091

Portée disponible
sur www.cofrac.fr



L'accréditation du COFRAC atteste de la compétence des laboratoires pour les seuls essais couverts par l'accréditation qui sont identifiés par le symbole : ►

RAPPORT D'ESSAI N° IT032407-3931 EN DATE DU 15/07/2024

RECHERCHE ET IDENTIFICATION D'AMIANTE SUR UN PRELEVEMENT DE MATERIAU

Ce rapport d'essai ne concerne que les échantillons soumis à l'analyse tels qu'ils ont été reçus au laboratoire.

Cliant :

SOCOTEC DIAGNOSTIC DIJON (CGEDI)
M. Anthony CHAUMAT
Immeuble Hélios 19, 19, Avenue Françoise Giroud
21000 DIJON

Prélèvement :

Commande ITGA : IT0324-7109
Echantillon ITGA : IT032407-3931
Reçu au laboratoire le : 11/07/2024

Réf. Cliant : Le laboratoire n'est pas responsable des données fournies par le cliant qui sont simplement retranscrites ci-dessous.

Commande	2405-028_- _CPAM_- _site_BARATTE_- _NEVERS_- _7_rue_du_colonel_DARTOIS_3156
Dossier cliant	2407CGEDI - BI11440000001199 - CPAM - site de NEVERS BARATTE 7, rue du colonel Louis DARTOIS 58000 NEVERS
Echantillon	P011 - revêtement bitumineux + aluminium (type PAXALU) - Toiture terrasse - reparation sur conduit de ventilation
Description ITGA	Matériau bitumineux noir avec aluminium avec couche en toile

Préparation Effectuée de façon à être représentative de l'échantillon conformément à l'arrêté du 1er octobre 2019 :

- Pour une analyse au Microscope Electronique à Transmission Analytique (META) en fonction de la nature de la prise d'essai :
 - (A) - Traitement mécanique en milieu aqueux
 - (B) - Traitement chimique et mécanique au chloroforme

Technique Analytique

- Microscopie Electronique à Transmission Analytique (parties pertinentes de la norme NF X 43-050) : Morphologie, EDX et diffraction électronique
- La détection de fibres d'amiante est garantie si la teneur est supérieure ou égale à 0,1 % en masse.

Résultat :

Fraction Analysée	Technique analytique (Méthode de préparation) et date d'analyse	Résultat	Variété d'amiante	Eléments analytiques
► Matériau bitumineux noir avec aluminium avec couche en toile	META (B) le 15/07/2024 Nombre de préparations : 1 Nombre de supports d'analyse : 2	Amiante non détecté (1)	---	Analyste : BCR

(1) Aucune fibre d'amiante n'a été détectée, l'échantillon objet de l'essai peut éventuellement renfermer une teneur en fibre d'amiante inférieure à la limite de détection.

Validé par : **Matthieu MEAR** Analyste

La reproduction de ce rapport d'essai n'est autorisée que sous sa forme intégrale ; ce rapport ne doit pas être reproduit partiellement sans l'approbation du laboratoire.
Sauf demande particulière et écrite du cliant, les échantillons sont conservés pendant 6 mois et les rapports pendant 10 ans.

DTA 164 rev 25

Page 1 / 1



1 Rue Graham Bell - Technopole 2000
57070 METZ
Tél : 03.87.35.83.50
Fax : 03.87.35.50.60
www.itga.fr



Accréditation n° 1-6091

Portée disponible
sur www.cofrac.fr



L'accréditation du COFRAC atteste de la compétence des laboratoires pour les seuls essais couverts par l'accréditation qui sont identifiés par le symbole : ►

RAPPORT D'ESSAI N° IT032407-3932 EN DATE DU 15/07/2024

RECHERCHE ET IDENTIFICATION D'AMIANTE SUR UN PRELEVEMENT DE MATERIAU

Ce rapport d'essai ne concerne que les échantillons soumis à l'analyse tels qu'ils ont été reçus au laboratoire.

Cliant :

SOCOTEC DIAGNOSTIC DIJON (CGEDI)
M. Anthony CHAUMAT
Immeuble Hélios 19, 19, Avenue Françoise Giroud
21000 DIJON

Prélèvement :

Commande ITGA : IT0324-7109
Echantillon ITGA : IT032407-3932
Reçu au laboratoire le : 11/07/2024

Réf. Cliant : Le laboratoire n'est pas responsable des données fournies par le cliant qui sont simplement retranscrites ci-dessous.

Commande	2405-028 - _CPAM - _site_BARATTE - _NEVERS - _7_rue_du_colonel_DARTOIS_3156
Dossier cliant	2407CGEDI - BI11440000001199 - CPAM - site de NEVERS BARATTE 7, rue du colonel Louis DARTOIS 58000 NEVERS
Echantillon	P012 - revêtement bitumineux auto-protege - Facade sud-ouest - terrasse auvent entree
Description ITGA	Matériau bitumineux noir avec gravillons

Préparation Effectuée de façon à être représentative de l'échantillon conformément à l'arrêté du 1er octobre 2019 :

- Pour une analyse au Microscope Electronique à Transmission Analytique (META) en fonction de la nature de la prise d'essai :
 - (A) - Traitement mécanique en milieu aqueux
 - (B) - Traitement chimique et mécanique au chloroforme

Technique Analytique

- Microscopie Electronique à Transmission Analytique (parties pertinentes de la norme NF X 43-050) : Morphologie, EDX et diffraction électronique
- La détection de fibres d'amiante est garantie si la teneur est supérieure ou égale à 0,1 % en masse.

Résultat :

Fraction Analysée	Technique analytique (Méthode de préparation) et date d'analyse	Résultat	Variété d'amiante	Eléments analytiques
► Matériau bitumineux noir avec gravillons	META (B) le 15/07/2024 Nombre de préparations : 1 Nombre de supports d'analyse : 2	Amiante non détecté (1)	---	Analyste : BCR

(1) Aucune fibre d'amiante n'a été détectée, l'échantillon objet de l'essai peut éventuellement renfermer une teneur en fibre d'amiante inférieure à la limite de détection.

Validé par : **Matthieu MEAR** Analyste

La reproduction de ce rapport d'essai n'est autorisée que sous sa forme intégrale ; ce rapport ne doit pas être reproduit partiellement sans l'approbation du laboratoire.
Sauf demande particulière et écrite du cliant, les échantillons sont conservés pendant 6 mois et les rapports pendant 10 ans.

DTA 164 rev 25

Page 1 / 1



1 Rue Graham Bell - Technopole 2000
57070 METZ
Tél : 03.87.35.83.50
Fax : 03.87.35.50.60
www.itga.fr



Accréditation n° 1-6091

Portée disponible
sur www.cofrac.fr



L'accréditation du COFRAC atteste de la compétence des laboratoires pour les seuls essais couverts par l'accréditation qui sont identifiés par le symbole : ►

RAPPORT D'ESSAI N° IT032407-3933 EN DATE DU 15/07/2024

RECHERCHE ET IDENTIFICATION D'AMIANTE SUR UN PRELEVEMENT DE MATERIAU

Ce rapport d'essai ne concerne que les échantillons soumis à l'analyse tels qu'ils ont été reçus au laboratoire.

Cliant :

SOCOTEC DIAGNOSTIC DIJON (CGEDI)
M. Anthony CHAUMAT
Immeuble Hélios 19, 19, Avenue Françoise Giroud
21000 DIJON

Prélèvement :

Commande ITGA : IT0324-7109
Echantillon ITGA : IT032407-3933
Reçu au laboratoire le : 11/07/2024

Réf. Cliant : Le laboratoire n'est pas responsable des données fournies par le cliant qui sont simplement retranscrites ci-dessous.

Commande	2405-028_- _CPAM_- _site_BARATTE_- _NEVERS_- _7_rue_du_colonel_DARTOIS_3156
Dossier cliant	2407CGEDI - BI11440000001199 - CPAM - site de NEVERS BARATTE 7, rue du colonel Louis DARTOIS 58000 NEVERS
Echantillon	P013 - revêtement bitumineux + aluminium (type PAXALU) + revêtement bitumineux autoprotège - Facade sud-ouest - terrasse auvent entrée
Description ITGA	Matériau bitumineux noir avec gravillons

Préparation Effectuée de façon à être représentative de l'échantillon conformément à l'arrêté du 1er octobre 2019 :

- Pour une analyse au Microscope Electronique à Transmission Analytique (META) en fonction de la nature de la prise d'essai :
 - (A) - Traitement mécanique en milieu aqueux
 - (B) - Traitement chimique et mécanique au chloroforme

Technique Analytique

- Microscopie Electronique à Transmission Analytique (parties pertinentes de la norme NF X 43-050) : Morphologie, EDX et diffraction électronique
La détection de fibres d'amiante est garantie si la teneur est supérieure ou égale à 0,1 % en masse.

Résultat :

Fraction Analysée	Technique analytique (Méthode de préparation) et date d'analyse	Résultat	Variété d'amiante	Eléments analytiques
► Matériau bitumineux noir avec gravillons	META (B) le 15/07/2024 Nombre de préparations : 1 Nombre de supports d'analyse : 2	Amiante non détecté (1)	---	Analyste : BCR

(1) Aucune fibre d'amiante n'a été détectée, l'échantillon objet de l'essai peut éventuellement renfermer une teneur en fibre d'amiante inférieure à la limite de détection.

Validé par : **Matthieu MEAR** Analyste

La reproduction de ce rapport d'essai n'est autorisée que sous sa forme intégrale ; ce rapport ne doit pas être reproduit partiellement sans l'approbation du laboratoire.
Sauf demande particulière et écrite du cliant, les échantillons sont conservés pendant 6 mois et les rapports pendant 10 ans.

DTA 164 rev 25

Page 1 / 1



1 Rue Graham Bell - Technopole 2000
57070 METZ
Tél : 03.87.35.83.50
Fax : 03.87.35.50.60
www.itga.fr



Accréditation n° 1-6091

Portée disponible
sur www.cofrac.fr



L'accréditation du COFRAC atteste de la compétence des laboratoires pour les seuls essais couverts par l'accréditation qui sont identifiés par le symbole : ►

RAPPORT D'ESSAI N° IT032407-3934 EN DATE DU 15/07/2024

RECHERCHE ET IDENTIFICATION D'AMIANTE SUR UN PRELEVEMENT DE MATERIAU

Ce rapport d'essai ne concerne que les échantillons soumis à l'analyse tels qu'ils ont été reçus au laboratoire.

Cliant :

SOCOTEC DIAGNOSTIC DIJON (CGEDI)
M. Anthony CHAUMAT
Immeuble Hélios 19, 19, Avenue Françoise Giroud
21000 DIJON

Prélèvement :

Commande ITGA : IT0324-7109
Echantillon ITGA : IT032407-3934
Reçu au laboratoire le : 11/07/2024

Réf. Cliant : Le laboratoire n'est pas responsable des données fournies par le cliant qui sont simplement retranscrites ci-dessous.

Commande	2405-028_- _CPAM_- _site_BARATTE_- _NEVERS_- _7_rue_du_colonel_DARTOIS_3156
Dossier cliant	2407CGEDI - BI11440000001199 - CPAM - site de NEVERS BARATTE 7, rue du colonel Louis DARTOIS 58000 NEVERS
Echantillon	P014 - Mastic gris de reparation / etancheite - Toiture terrasse - sur conduit de ventilation metallique
Description ITGA	Matériau mou gris

Préparation Effectuée de façon à être représentative de l'échantillon conformément à l'arrêté du 1er octobre 2019 :

- Pour une analyse au Microscope Electronique à Transmission Analytique (META) en fonction de la nature de la prise d'essai :
 - (A) - Traitement mécanique en milieu aqueux
 - (B) - Traitement chimique et mécanique au chloroforme

Technique Analytique

- Microscopie Electronique à Transmission Analytique (parties pertinentes de la norme NF X 43-050) : Morphologie, EDX et diffraction électronique
- La détection de fibres d'amiante est garantie si la teneur est supérieure ou égale à 0,1 % en masse.

Résultat :

Fraction Analysée	Technique analytique (Méthode de préparation) et date d'analyse	Résultat	Variété d'amiante	Eléments analytiques
► Matériau mou gris	META (B) le 15/07/2024 Nombre de préparations : 1 Nombre de supports d'analyse : 2	Amiante non détecté (1)	---	Analyste : BCR

(1) Aucune fibre d'amiante n'a été détectée, l'échantillon objet de l'essai peut éventuellement renfermer une teneur en fibre d'amiante inférieure à la limite de détection.

Validé par : **Matthieu MEAR** Analyste

La reproduction de ce rapport d'essai n'est autorisée que sous sa forme intégrale ; ce rapport ne doit pas être reproduit partiellement sans l'approbation du laboratoire.
Sauf demande particulière et écrite du cliant, les échantillons sont conservés pendant 6 mois et les rapports pendant 10 ans.

DTA 164 rev 25

Page 1 / 1



1 Rue Graham Bell - Technopole 2000
57070 METZ
Tél : 03.87.35.83.50
Fax : 03.87.35.50.60
www.itga.fr



Accréditation n° 1-6091

Portée disponible
sur www.cofrac.fr



L'accréditation du COFRAC atteste de la compétence des laboratoires pour les seuls essais couverts par l'accréditation qui sont identifiés par le symbole : ►

RAPPORT D'ESSAI N° IT032407-3935 EN DATE DU 15/07/2024

RECHERCHE ET IDENTIFICATION D'AMIANTE SUR UN PRELEVEMENT DE MATERIAU

Ce rapport d'essai ne concerne que les échantillons soumis à l'analyse tels qu'ils ont été reçus au laboratoire.

Cliant :

SOCOTEC DIAGNOSTIC DIJON (CGEDI)
M. Anthony CHAUMAT
Immeuble Hélios 19, 19, Avenue Françoise Giroud
21000 DIJON

Prélèvement :

Commande ITGA : IT0324-7109
Echantillon ITGA : IT032407-3935
Reçu au laboratoire le : 11/07/2024

Réf. Cliant : Le laboratoire n'est pas responsable des données fournies par le cliant qui sont simplement retranscrites ci-dessous.

Commande	2405-028 - _CPAM - _site_BARATTE - _NEVERS - _7_rue_du_colonel_DARTOIS_3156
Dossier cliant	2407CGEDI - BI11440000001199 - CPAM - site de NEVERS BARATTE 7, rue du colonel Louis DARTOIS 58000 NEVERS
Echantillon	P015 - Enduit + peinture (sur béton) - Facade sud-ouest - aléges de fenêtres
Description ITGA	Peintures multiples en vrac / Enduit gris en faible quantité en vrac

Préparation Effectuée de façon à être représentative de l'échantillon conformément à l'arrêté du 1er octobre 2019 :

- Pour une analyse au Microscopie Electronique à Transmission Analytique (META) en fonction de la nature de la prise d'essai :
 - (A) - Traitement mécanique en milieu aqueux
 - (B) - Traitement chimique et mécanique au chloroforme

Technique Analytique

- Microscopie Electronique à Transmission Analytique (parties pertinentes de la norme NF X 43-050) : Morphologie, EDX et diffraction électronique
- La détection de fibres d'amiante est garantie si la teneur est supérieure ou égale à 0,1 % en masse.

Résultat :

Fraction Analysée	Technique analytique (Méthode de préparation) et date d'analyse	Résultat	Variété d'amiante	Eléments analytiques
► Peintures multiples en vrac non séparable + Enduit gris en faible quantité en vrac	META (A) le 15/07/2024 Nombre de préparations : 1 Nombre de supports d'analyse : 2	Amiante non détecté (1)	---	Analyste : YNG (2)

(1) Aucune fibre d'amiante n'a été détectée, l'échantillon objet de l'essai peut éventuellement renfermer une teneur en fibre d'amiante inférieure à la limite de détection.

(2) Pour les couches réceptionnées en vrac et identifiées comme telles, la limite de détection est garantie uniquement sur la prise d'essai et non par couche.

Validé par : **Matthieu MEAR** Analyste

La reproduction de ce rapport d'essai n'est autorisée que sous sa forme intégrale ; ce rapport ne doit pas être reproduit partiellement sans l'approbation du laboratoire.
Sauf demande particulière et écrite du cliant, les échantillons sont conservés pendant 6 mois et les rapports pendant 10 ans.

DTA 164 rev 25

Page 1 / 1



1 Rue Graham Bell - Technopole 2000
57070 METZ
Tél : 03.87.35.83.50
Fax : 03.87.35.50.60
www.itga.fr



Accréditation n° 1-6091

Portée disponible
sur www.cofrac.fr



L'accréditation du COFRAC atteste de la compétence des laboratoires pour les seuls essais couverts par l'accréditation qui sont identifiés par le symbole : ►

RAPPORT D'ESSAI N° IT032407-3936 EN DATE DU 15/07/2024

RECHERCHE ET IDENTIFICATION D'AMIANTE SUR UN PRELEVEMENT DE MATERIAU

Ce rapport d'essai ne concerne que les échantillons soumis à l'analyse tels qu'ils ont été reçus au laboratoire.

Client :

SOCOTEC DIAGNOSTIC DIJON (CGEDI)
M. Anthony CHAUMAT
Immeuble Hélios 19, 19, Avenue Françoise Giroud
21000 DIJON

Prélèvement :

Commande ITGA : IT0324-7109
Echantillon ITGA : IT032407-3936
Reçu au laboratoire le : 11/07/2024

Réf. Client : Le laboratoire n'est pas responsable des données fournies par le client qui sont simplement retranscrites ci-dessous.

Commande	2405-028 - _CPAM - _site_BARATTE - _NEVERS - _7_rue_du_colonel_DARTOIS_3156
Dossier client	2407CGEDI - BI11440000001199 - CPAM - site de NEVERS BARATTE 7, rue du colonel Louis DARTOIS 58000 NEVERS
Echantillon	P016 - Enduit + peinture (sur béton) - Facade nord-ouest - allèges de fenêtres
Description ITGA	Peintures multiples en vrac / Enduit gris en faible quantité en vrac

Préparation Effectuée de façon à être représentative de l'échantillon conformément à l'arrêté du 1er octobre 2019 :

- Pour une analyse au Microscopie Electronique à Transmission Analytique (META) en fonction de la nature de la prise d'essai :
 - (A) - Traitement mécanique en milieu aqueux
 - (B) - Traitement chimique et mécanique au chloroforme

Technique Analytique

- Microscopie Electronique à Transmission Analytique (parties pertinentes de la norme NF X 43-050) : Morphologie, EDX et diffraction électronique
- La détection de fibres d'amiante est garantie si la teneur est supérieure ou égale à 0,1 % en masse.

Résultat :

Fraction Analysée	Technique analytique (Méthode de préparation) et date d'analyse	Résultat	Variété d'amiante	Éléments analytiques
► Peintures multiples en vrac non séparable + Enduit gris en faible quantité en vrac	META (A) le 15/07/2024 Nombre de préparations : 1 Nombre de supports d'analyse : 2	Amiante non détecté (1)	---	Analyste : KDB (2)

(1) Aucune fibre d'amiante n'a été détectée, l'échantillon objet de l'essai peut éventuellement renfermer une teneur en fibre d'amiante inférieure à la limite de détection.

(2) Pour les couches réceptionnées en vrac et identifiées comme telles, la limite de détection est garantie uniquement sur la prise d'essai et non par couche.

Validé par : **Matthieu MEAR** Analyste

La reproduction de ce rapport d'essai n'est autorisée que sous sa forme intégrale ; ce rapport ne doit pas être reproduit partiellement sans l'approbation du laboratoire.
Sauf demande particulière et écrite du client, les échantillons sont conservés pendant 6 mois et les rapports pendant 10 ans.

DTA 164 rev 25

Page 1 / 1



1 Rue Graham Bell - Technopole 2000
57070 METZ
Tél : 03.87.35.83.50
Fax : 03.87.35.50.60
www.itga.fr



Accréditation n° 1-6091

Portée disponible
sur www.cofrac.fr



L'accréditation du COFRAC atteste de la compétence des laboratoires pour les seuls essais couverts par l'accréditation qui sont identifiés par le symbole : ►

RAPPORT D'ESSAI N° IT032407-3937 EN DATE DU 15/07/2024 RECHERCHE ET IDENTIFICATION D'AMIANTE SUR UN PRELEVEMENT DE MATERIAU

Ce rapport d'essai ne concerne que les échantillons soumis à l'analyse tels qu'ils ont été reçus au laboratoire.

Cliant :

SOCOTEC DIAGNOSTIC DIJON (CGEDI)
M. Anthony CHAUMAT
Immeuble Hélios 19, 19, Avenue Françoise Giroud
21000 DIJON

Prélèvement :

Commande ITGA : IT0324-7109
Echantillon ITGA : IT032407-3937
Reçu au laboratoire le : 11/07/2024

Réf. Cliant : Le laboratoire n'est pas responsable des données fournies par le cliant qui sont simplement retranscrites ci-dessous.

Commande	2405-028 - _CPAM - _site_BARATTE - _NEVERS - _7_rue_du_colonel_DARTOIS_3156
Dossier cliant	2407CGEDI - BI11440000001199 - CPAM - site de NEVERS BARATTE 7, rue du colonel Louis DARTOIS 58000 NEVERS
Echantillon	P017 - Enduit + peinture (sur beton) - Facade nord-est - alleges de fnetres
Description ITGA	Peinture / Enduit plâtreux blanc en vrac

Préparation Effectuée de façon à être représentative de l'échantillon conformément à l'arrêté du 1er octobre 2019 :

- Pour une analyse au Microscopie Electronique à Transmission Analytique (META) en fonction de la nature de la prise d'essai :
 - (A) - Traitement mécanique en milieu aqueux
 - (B) - Traitement chimique et mécanique au chloroforme

Technique Analytique

- Microscopie Electronique à Transmission Analytique (parties pertinentes de la norme NF X 43-050) : Morphologie, EDX et diffraction électronique
- La détection de fibres d'amiante est garantie si la teneur est supérieure ou égale à 0,1 % en masse.

Résultat :

Fraction Analysée	Technique analytique (Méthode de préparation) et date d'analyse	Résultat	Variété d'amiante	Eléments analytiques
► Peinture non séparable + Enduit plâtreux blanc en vrac	META (A) le 15/07/2024 Nombre de préparations : 1 Nombre de supports d'analyse : 2	Amiante non détecté (1)	---	Analyste : YNG (2)

(1) Aucune fibre d'amiante n'a été détectée, l'échantillon objet de l'essai peut éventuellement renfermer une teneur en fibre d'amiante inférieure à la limite de détection.

(2) Pour les couches réceptionnées en vrac et identifiées comme telles, la limite de détection est garantie uniquement sur la prise d'essai et non par couche.

Validé par : **Matthieu MEAR** Analyste

La reproduction de ce rapport d'essai n'est autorisée que sous sa forme intégrale ; ce rapport ne doit pas être reproduit partiellement sans l'approbation du laboratoire.
Sauf demande particulière et écrite du cliant, les échantillons sont conservés pendant 6 mois et les rapports pendant 10 ans.

DTA 164 rev 25

Page 1 / 1



1 Rue Graham Bell - Technopole 2000
57070 METZ
Tél : 03.87.35.83.50
Fax : 03.87.35.50.60
www.itga.fr



Accréditation n° 1-6091

Portée disponible
sur www.cofrac.fr



L'accréditation du COFRAC atteste de la compétence des laboratoires pour les seuls essais couverts par l'accréditation qui sont identifiés par le symbole : ►

RAPPORT D'ESSAI N° IT032407-3938 EN DATE DU 15/07/2024 RECHERCHE ET IDENTIFICATION D'AMIANTE SUR UN PRELEVEMENT DE MATERIAU

Ce rapport d'essai ne concerne que les échantillons soumis à l'analyse tels qu'ils ont été reçus au laboratoire.

Cliant :

SOCOTEC DIAGNOSTIC DIJON (CGEDI)
M. Anthony CHAUMAT
Immeuble Hélios 19, 19, Avenue Françoise Giroud
21000 DIJON

Prélèvement :

Commande ITGA : IT0324-7109
Echantillon ITGA : IT032407-3938
Reçu au laboratoire le : 11/07/2024

Réf. Cliant : Le laboratoire n'est pas responsable des données fournies par le cliant qui sont simplement retranscrites ci-dessous.

Commande	2405-028 - _CPAM - _site_BARATTE - _NEVERS - _7_rue_du_colonel_DARTOIS_3156
Dossier cliant	2407CGEDI - BI11440000001199 - CPAM - site de NEVERS BARATTE 7, rue du colonel Louis DARTOIS 58000 NEVERS
Echantillon	P018 - Enduit + peinture (sur beton) - Facade sud-est - alleges de fenetres
Description ITGA	Peintures multiples en vrac / Enduit gris en faible quantité en vrac

Préparation Effectuée de façon à être représentative de l'échantillon conformément à l'arrêté du 1er octobre 2019 :

- Pour une analyse au Microscopie Electronique à Transmission Analytique (META) en fonction de la nature de la prise d'essai :
 - (A) - Traitement mécanique en milieu aqueux
 - (B) - Traitement chimique et mécanique au chloroforme

Technique Analytique

- Microscopie Electronique à Transmission Analytique (parties pertinentes de la norme NF X 43-050) : Morphologie, EDX et diffraction électronique
- La détection de fibres d'amiante est garantie si la teneur est supérieure ou égale à 0,1 % en masse.

Résultat :

Fraction Analysée	Technique analytique (Méthode de préparation) et date d'analyse	Résultat	Variété d'amiante	Eléments analytiques
► Peintures multiples en vrac non séparable + Enduit gris en faible quantité en vrac	META (A) le 15/07/2024 Nombre de préparations : 1 Nombre de supports d'analyse : 2	Amiante non détecté (1)	---	Analyste : KDB (2)

(1) Aucune fibre d'amiante n'a été détectée, l'échantillon objet de l'essai peut éventuellement renfermer une teneur en fibre d'amiante inférieure à la limite de détection.

(2) Pour les couches réceptionnées en vrac et identifiées comme telles, la limite de détection est garantie uniquement sur la prise d'essai et non par couche.

Validé par : **Matthieu MEAR** Analyste

La reproduction de ce rapport d'essai n'est autorisée que sous sa forme intégrale ; ce rapport ne doit pas être reproduit partiellement sans l'approbation du laboratoire.
Sauf demande particulière et écrite du cliant, les échantillons sont conservés pendant 6 mois et les rapports pendant 10 ans.

DTA 164 rev 25

Page 1 / 1



1 Rue Graham Bell - Technopole 2000
57070 METZ
Tél : 03.87.35.83.50
Fax : 03.87.35.50.60
www.itga.fr



Accréditation n° 1-6091

Portée disponible
sur www.cofrac.fr



L'accréditation du COFRAC atteste de la compétence des laboratoires pour les seuls essais couverts par l'accréditation qui sont identifiés par le symbole : ►

RAPPORT D'ESSAI N° IT032407-3939 EN DATE DU 15/07/2024

RECHERCHE ET IDENTIFICATION D'AMIANTE SUR UN PRELEVEMENT DE MATERIAU

Ce rapport d'essai ne concerne que les échantillons soumis à l'analyse tels qu'ils ont été reçus au laboratoire.

Client :

SOCOTEC DIAGNOSTIC DIJON (CGEDI)
M. Anthony CHAUMAT
Immeuble Hélios 19, 19, Avenue Françoise Giroud
21000 DIJON

Prélèvement :

Commande ITGA : IT0324-7109
Echantillon ITGA : IT032407-3939
Reçu au laboratoire le : 11/07/2024

Réf. Client : Le laboratoire n'est pas responsable des données fournies par le client qui sont simplement retranscrites ci-dessous.

Commande	2405-028 - _CPAM - _site_BARATTE - _NEVERS - _7_rue_du_colonel_DARTOIS_3156
Dossier client	2407CGEDI - BI11440000001199 - CPAM - site de NEVERS BARATTE 7, rue du colonel Louis DARTOIS 58000 NEVERS
Echantillon	P019 - Peinture blanche /beige (sur beton) - Facade sud-ouest - linteau, haut du tableau
Description ITGA	Peintures multiples en vrac

Préparation Effectuée de façon à être représentative de l'échantillon conformément à l'arrêté du 1er octobre 2019 :

- Pour une analyse au Microscopie Electronique à Transmission Analytique (META) en fonction de la nature de la prise d'essai :
 - (A) - Traitement mécanique en milieu aqueux
 - (B) - Traitement chimique et mécanique au chloroforme

Technique Analytique

- Microscopie Electronique à Transmission Analytique (parties pertinentes de la norme NF X 43-050) : Morphologie, EDX et diffraction électronique
- La détection de fibres d'amiante est garantie si la teneur est supérieure ou égale à 0,1 % en masse.

Résultat :

Fraction Analysée	Technique analytique (Méthode de préparation) et date d'analyse	Résultat	Variété d'amiante	Eléments analytiques
► Peintures multiples en vrac	META (A) le 15/07/2024 Nombre de préparations : 1 Nombre de supports d'analyse : 2	Amiante non détecté (1)	---	Analyste : YNG (2)

(1) Aucune fibre d'amiante n'a été détectée, l'échantillon objet de l'essai peut éventuellement renfermer une teneur en fibre d'amiante inférieure à la limite de détection.

(2) Pour les couches réceptionnées en vrac et identifiées comme telles, la limite de détection est garantie uniquement sur la prise d'essai et non par couche.

Validé par : **Matthieu MEAR** Analyste

La reproduction de ce rapport d'essai n'est autorisée que sous sa forme intégrale ; ce rapport ne doit pas être reproduit partiellement sans l'approbation du laboratoire.
Sauf demande particulière et écrite du client, les échantillons sont conservés pendant 6 mois et les rapports pendant 10 ans.

DTA 164 rev 25

Page 1 / 1



1 Rue Graham Bell - Technopole 2000
57070 METZ
Tél : 03.87.35.83.50
Fax : 03.87.35.50.60
www.itga.fr



Accréditation n° 1-6091

Portée disponible
sur www.cofrac.fr



L'accréditation du COFRAC atteste de la compétence des laboratoires pour les seuls essais couverts par l'accréditation qui sont identifiés par le symbole : ►

RAPPORT D'ESSAI N° IT032407-3940 EN DATE DU 15/07/2024

RECHERCHE ET IDENTIFICATION D'AMIANTE SUR UN PRELEVEMENT DE MATERIAU

Ce rapport d'essai ne concerne que les échantillons soumis à l'analyse tels qu'ils ont été reçus au laboratoire.

Client :

SOCOTEC DIAGNOSTIC DIJON (CGEDI)
M. Anthony CHAUMAT
Immeuble Hélios 19, 19, Avenue Françoise Giroud
21000 DIJON

Prélèvement :

Commande ITGA : IT0324-7109
Echantillon ITGA : IT032407-3940
Reçu au laboratoire le : 11/07/2024

Réf. Client : Le laboratoire n'est pas responsable des données fournies par le client qui sont simplement retranscrites ci-dessous.

Commande	2405-028 - _CPAM - _site_BARATTE - _NEVERS - _7_rue_du_colonel_DARTOIS_3156
Dossier client	2407CGEDI - BI11440000001199 - CPAM - site de NEVERS BARATTE 7, rue du colonel Louis DARTOIS 58000 NEVERS
Echantillon	P020 - Peinture blanche /beige (sur beton) - Facade nord-ouest - linteau, haut du tableau
Description ITGA	Peintures multiples en vrac / Enduit gris en faible quantité en vrac

Préparation Effectuée de façon à être représentative de l'échantillon conformément à l'arrêté du 1er octobre 2019 :

- Pour une analyse au Microscopie Electronique à Transmission Analytique (META) en fonction de la nature de la prise d'essai :
 - (A) - Traitement mécanique en milieu aqueux
 - (B) - Traitement chimique et mécanique au chloroforme

Technique Analytique

- Microscopie Electronique à Transmission Analytique (parties pertinentes de la norme NF X 43-050) : Morphologie, EDX et diffraction électronique
- La détection de fibres d'amiante est garantie si la teneur est supérieure ou égale à 0,1 % en masse.

Résultat :

Fraction Analysée	Technique analytique (Méthode de préparation) et date d'analyse	Résultat	Variété d'amiante	Eléments analytiques
► Peintures multiples en vrac non séparable + Enduit gris en faible quantité en vrac	META (A) le 15/07/2024 Nombre de préparations : 1 Nombre de supports d'analyse : 2	Amiante non détecté (1)	---	Analyste : YNG (2)

(1) Aucune fibre d'amiante n'a été détectée, l'échantillon objet de l'essai peut éventuellement renfermer une teneur en fibre d'amiante inférieure à la limite de détection.

(2) Pour les couches réceptionnées en vrac et identifiées comme telles, la limite de détection est garantie uniquement sur la prise d'essai et non par couche.

Validé par : **Matthieu MEAR** Analyste

La reproduction de ce rapport d'essai n'est autorisée que sous sa forme intégrale ; ce rapport ne doit pas être reproduit partiellement sans l'approbation du laboratoire.
Sauf demande particulière et écrite du client, les échantillons sont conservés pendant 6 mois et les rapports pendant 10 ans.

DTA 164 rev 25

Page 1 / 1



1 Rue Graham Bell - Technopole 2000
57070 METZ
Tél : 03.87.35.83.50
Fax : 03.87.35.50.60
www.itga.fr



Accréditation n° 1-6091

Portée disponible
sur www.cofrac.fr



L'accréditation du COFRAC atteste de la compétence des laboratoires pour les seuls essais couverts par l'accréditation qui sont identifiés par le symbole : ►

RAPPORT D'ESSAI N° IT032407-3941 EN DATE DU 15/07/2024

RECHERCHE ET IDENTIFICATION D'AMIANTE SUR UN PRELEVEMENT DE MATERIAU

Ce rapport d'essai ne concerne que les échantillons soumis à l'analyse tels qu'ils ont été reçus au laboratoire.

Cliant :

SOCOTEC DIAGNOSTIC DIJON (CGEDI)
M. Anthony CHAUMAT
Immeuble Hélios 19, 19, Avenue Françoise Giroud
21000 DIJON

Prélèvement :

Commande ITGA : IT0324-7109
Echantillon ITGA : IT032407-3941
Reçu au laboratoire le : 11/07/2024

Réf. Cliant : Le laboratoire n'est pas responsable des données fournies par le cliant qui sont simplement retranscrites ci-dessous.

Commande	2405-028 - _CPAM - _site_BARATTE - _NEVERS - _7_rue_du_colonel_DARTOIS_3156
Dossier cliant	2407CGEDI - BI11440000001199 - CPAM - site de NEVERS BARATTE 7, rue du colonel Louis DARTOIS 58000 NEVERS
Echantillon	P021 - Peinture blanche /beige (sur beton) - Facade nord-est - linteau, haut du tableau
Description ITGA	Peintures multiples en vrac

Préparation Effectuée de façon à être représentative de l'échantillon conformément à l'arrêté du 1er octobre 2019 :

- Pour une analyse au Microscope Electronique à Transmission Analytique (META) en fonction de la nature de la prise d'essai :
 - (A) - Traitement mécanique en milieu aqueux
 - (B) - Traitement chimique et mécanique au chloroforme

Technique Analytique

- Microscopie Electronique à Transmission Analytique (parties pertinentes de la norme NF X 43-050) : Morphologie, EDX et diffraction électronique
- La détection de fibres d'amiante est garantie si la teneur est supérieure ou égale à 0,1 % en masse.

Résultat :

Fraction Analysée	Technique analytique (Méthode de préparation) et date d'analyse	Résultat	Variété d'amiante	Eléments analytiques
► Peintures multiples en vrac	META (A) le 15/07/2024 Nombre de préparations : 1 Nombre de supports d'analyse : 2	Amiante non détecté (1)	---	Analyste : YNG (2)

(1) Aucune fibre d'amiante n'a été détectée, l'échantillon objet de l'essai peut éventuellement renfermer une teneur en fibre d'amiante inférieure à la limite de détection.

(2) Pour les couches réceptionnées en vrac et identifiées comme telles, la limite de détection est garantie uniquement sur la prise d'essai et non par couche.

Validé par : **Matthieu MEAR** Analyste

La reproduction de ce rapport d'essai n'est autorisée que sous sa forme intégrale ; ce rapport ne doit pas être reproduit partiellement sans l'approbation du laboratoire.
Sauf demande particulière et écrite du cliant, les échantillons sont conservés pendant 6 mois et les rapports pendant 10 ans.

DTA 164 rev 25

Page 1 / 1



1 Rue Graham Bell - Technopole 2000
57070 METZ
Tél : 03.87.35.83.50
Fax : 03.87.35.50.60
www.itga.fr



Accréditation n° 1-6091

Portée disponible
sur www.cofrac.fr



L'accréditation du COFRAC atteste de la compétence des laboratoires pour les seuls essais couverts par l'accréditation qui sont identifiés par le symbole : ►

RAPPORT D'ESSAI N° IT032407-3942 EN DATE DU 15/07/2024

RECHERCHE ET IDENTIFICATION D'AMIANTE SUR UN PRELEVEMENT DE MATERIAU

Ce rapport d'essai ne concerne que les échantillons soumis à l'analyse tels qu'ils ont été reçus au laboratoire.

Cliant :

SOCOTEC DIAGNOSTIC DIJON (CGEDI)
M. Anthony CHAUMAT
Immeuble Hélios 19, 19, Avenue Françoise Giroud
21000 DIJON

Prélèvement :

Commande ITGA : IT0324-7109
Echantillon ITGA : IT032407-3942
Reçu au laboratoire le : 11/07/2024

Réf. Cliant : Le laboratoire n'est pas responsable des données fournies par le cliant qui sont simplement retranscrites ci-dessous.

Commande	2405-028 - _CPAM - _site_BARATTE - _NEVERS - _7_rue_du_colonel_DARTOIS_3156
Dossier cliant	2407CGEDI - BI11440000001199 - CPAM - site de NEVERS BARATTE 7, rue du colonel Louis DARTOIS 58000 NEVERS
Echantillon	P022 - Peinture blanche /beige (sur beton) - Facade sud-est - linteau, haut du tableau
Description ITGA	Peinture / Matériau plâtreux blanc en faible quantité en vrac

Préparation Effectuée de façon à être représentative de l'échantillon conformément à l'arrêté du 1er octobre 2019 :

- Pour une analyse au Microscopie Electronique à Transmission Analytique (META) en fonction de la nature de la prise d'essai :
 - (A) - Traitement mécanique en milieu aqueux
 - (B) - Traitement chimique et mécanique au chloroforme

Technique Analytique

- Microscopie Electronique à Transmission Analytique (parties pertinentes de la norme NF X 43-050) : Morphologie, EDX et diffraction électronique
- La détection de fibres d'amiante est garantie si la teneur est supérieure ou égale à 0,1 % en masse.

Résultat :

Fraction Analysée	Technique analytique (Méthode de préparation) et date d'analyse	Résultat	Variété d'amiante	Eléments analytiques
► Peinture non séparable + Matériau plâtreux blanc en faible quantité en vrac	META (A) le 15/07/2024 Nombre de préparations : 1 Nombre de supports d'analyse : 2	Amiante non détecté (1)	---	Analyste : KDB (2)

(1) Aucune fibre d'amiante n'a été détectée, l'échantillon objet de l'essai peut éventuellement renfermer une teneur en fibre d'amiante inférieure à la limite de détection.

(2) Pour les couches réceptionnées en vrac et identifiées comme telles, la limite de détection est garantie uniquement sur la prise d'essai et non par couche.

Validé par : **Matthieu MEAR** Analyste

La reproduction de ce rapport d'essai n'est autorisée que sous sa forme intégrale ; ce rapport ne doit pas être reproduit partiellement sans l'approbation du laboratoire.
Sauf demande particulière et écrite du cliant, les échantillons sont conservés pendant 6 mois et les rapports pendant 10 ans.

DTA 164 rev 25

Page 1 / 1



1 Rue Graham Bell - Technopole 2000
57070 METZ
Tél : 03.87.35.83.50
Fax : 03.87.35.50.60
www.itga.fr



Accréditation n° 1-6091

Portée disponible
sur www.cofrac.fr



L'accréditation du COFRAC atteste de la compétence des laboratoires pour les seuls essais couverts par l'accréditation qui sont identifiés par le symbole : ►

RAPPORT D'ESSAI N° IT032407-3943 EN DATE DU 15/07/2024

RECHERCHE ET IDENTIFICATION D'AMIANTE SUR UN PRELEVEMENT DE MATERIAU

Ce rapport d'essai ne concerne que les échantillons soumis à l'analyse tels qu'ils ont été reçus au laboratoire.

Client :

SOCOTEC DIAGNOSTIC DIJON (CGEDI)
M. Anthony CHAUMAT
Immeuble Hélios 19, 19, Avenue Françoise Giroud
21000 DIJON

Prélèvement :

Commande ITGA : IT0324-7109
Echantillon ITGA : IT032407-3943
Reçu au laboratoire le : 11/07/2024

Réf. Client : Le laboratoire n'est pas responsable des données fournies par le client qui sont simplement retranscrites ci-dessous.

Commande	2405-028_- _CPAM_- _site_BARATTE_- _NEVERS_- _7_rue_du_colonel_DARTOIS_3156
Dossier client	2407CGEDI - BI11440000001199 - CPAM - site de NEVERS BARATTE 7, rue du colonel Louis DARTOIS 58000 NEVERS
Echantillon	P023 - Enduit plâtreux + peinture (sur poteaux béton) - Interieur / peripherie batiment poteau sud-est (supports fenetres)
Description ITGA	Peinture / Enduit plâtreux blanc en faible quantité en vrac

Préparation Effectuée de façon à être représentative de l'échantillon conformément à l'arrêté du 1er octobre 2019 :

- Pour une analyse au Microscope Electronique à Transmission Analytique (META) en fonction de la nature de la prise d'essai :
 - (A) - Traitement mécanique en milieu aqueux
 - (B) - Traitement chimique et mécanique au chloroforme

Technique Analytique

- Microscopie Electronique à Transmission Analytique (parties pertinentes de la norme NF X 43-050) : Morphologie, EDX et diffraction électronique
- La détection de fibres d'amiante est garantie si la teneur est supérieure ou égale à 0,1 % en masse.

Résultat :

Fraction Analysée	Technique analytique (Méthode de préparation) et date d'analyse	Résultat	Variété d'amiante	Eléments analytiques
► Peinture non séparable + Enduit plâtreux blanc en faible quantité en vrac	META (A) le 15/07/2024 Nombre de préparations : 1 Nombre de supports d'analyse : 2	Amiante non détecté (1)	---	Analyste : DDG (2)

- (1) Aucune fibre d'amiante n'a été détectée, l'échantillon objet de l'essai peut éventuellement renfermer une teneur en fibre d'amiante inférieure à la limite de détection.
(2) Pour les couches réceptionnées en vrac et identifiées comme telles, la limite de détection est garantie uniquement sur la prise d'essai et non par couche.

Validé par : **Matthieu MEAR** Analyste

La reproduction de ce rapport d'essai n'est autorisée que sous sa forme intégrale ; ce rapport ne doit pas être reproduit partiellement sans l'approbation du laboratoire.
Sauf demande particulière et écrite du client, les échantillons sont conservés pendant 6 mois et les rapports pendant 10 ans.

DTA 164 rev 25

Page 1 / 1



1 Rue Graham Bell - Technopole 2000
57070 METZ
Tél : 03.87.35.83.50
Fax : 03.87.35.50.60
www.itga.fr



Accréditation n° 1-6091

Portée disponible
sur www.cofrac.fr



L'accréditation du COFRAC atteste de la compétence des laboratoires pour les seuls essais couverts par l'accréditation qui sont identifiés par le symbole : ►

RAPPORT D'ESSAI N° IT032407-3944 EN DATE DU 15/07/2024

RECHERCHE ET IDENTIFICATION D'AMIANTE SUR UN PRELEVEMENT DE MATERIAU

Ce rapport d'essai ne concerne que les échantillons soumis à l'analyse tels qu'ils ont été reçus au laboratoire.

Client :

SOCOTEC DIAGNOSTIC DIJON (CGEDI)
M. Anthony CHAUMAT
Immeuble Hélios 19, 19, Avenue Françoise Giroud
21000 DIJON

Prélèvement :

Commande ITGA : IT0324-7109
Echantillon ITGA : IT032407-3944
Reçu au laboratoire le : 11/07/2024

Réf. Client : Le laboratoire n'est pas responsable des données fournies par le client qui sont simplement retranscrites ci-dessous.

Commande	2405-028_- _CPAM_- _site_BARATTE_- _NEVERS_- _7_rue_du_colonel_DARTOIS_3156
Dossier client	2407CGEDI - BI11440000001199 - CPAM - site de NEVERS BARATTE 7, rue du colonel Louis DARTOIS 58000 NEVERS
Echantillon	P024 - Enduit plâtreux + peinture (sur poteaux beton) - Interieur / peripherie batiment poteaux nord-est (supports fenetres)
Description ITGA	Peinture / Enduit plâtreux blanc en vrac

Préparation Effectuée de façon à être représentative de l'échantillon conformément à l'arrêté du 1er octobre 2019 :

- Pour une analyse au Microscope Electronique à Transmission Analytique (META) en fonction de la nature de la prise d'essai :
 - (A) - Traitement mécanique en milieu aqueux
 - (B) - Traitement chimique et mécanique au chloroforme

Technique Analytique

- Microscopie Electronique à Transmission Analytique (parties pertinentes de la norme NF X 43-050) : Morphologie, EDX et diffraction électronique
- La détection de fibres d'amiante est garantie si la teneur est supérieure ou égale à 0,1 % en masse.

Résultat :

Fraction Analysée	Technique analytique (Méthode de préparation) et date d'analyse	Résultat	Variété d'amiante	Eléments analytiques
► Peinture non séparable + Enduit plâtreux blanc en vrac	META (A) le 15/07/2024 Nombre de préparations : 1 Nombre de supports d'analyse : 2	Amiante non détecté (1)	---	Analyste : KDB (2)

- (1) Aucune fibre d'amiante n'a été détectée, l'échantillon objet de l'essai peut éventuellement renfermer une teneur en fibre d'amiante inférieure à la limite de détection.
(2) Pour les couches réceptionnées en vrac et identifiées comme telles, la limite de détection est garantie uniquement sur la prise d'essai et non par couche.

Validé par : **Matthieu MEAR** Analyste

La reproduction de ce rapport d'essai n'est autorisée que sous sa forme intégrale ; ce rapport ne doit pas être reproduit partiellement sans l'approbation du laboratoire.
Sauf demande particulière et écrite du client, les échantillons sont conservés pendant 6 mois et les rapports pendant 10 ans.

DTA 164 rev 25

Page 1 / 1



1 Rue Graham Bell - Technopole 2000
57070 METZ
Tél : 03.87.35.83.50
Fax : 03.87.35.50.60
www.itga.fr



Accréditation n° 1-6091

Portée disponible
sur www.cofrac.fr



L'accréditation du COFRAC atteste de la compétence des laboratoires pour les seuls essais couverts par l'accréditation qui sont identifiés par le symbole : ►

RAPPORT D'ESSAI N° IT032407-3945 EN DATE DU 15/07/2024

RECHERCHE ET IDENTIFICATION D'AMIANTE SUR UN PRELEVEMENT DE MATERIAU

Ce rapport d'essai ne concerne que les échantillons soumis à l'analyse tels qu'ils ont été reçus au laboratoire.

Cliant :

SOCOTEC DIAGNOSTIC DIJON (CGEDI)
M. Anthony CHAUMAT
Immeuble Hélios 19, 19, Avenue Françoise Giroud
21000 DIJON

Prélèvement :

Commande ITGA : IT0324-7109
Echantillon ITGA : IT032407-3945
Reçu au laboratoire le : 11/07/2024

Réf. Cliant : Le laboratoire n'est pas responsable des données fournies par le cliant qui sont simplement retranscrites ci-dessous.

Commande	2405-028_- _CPAM_- _site_BARATTE_- _NEVERS_- _7_rue_du_colonel_DARTOIS_3156
Dossier cliant	2407CGEDI - BI11440000001199 - CPAM - site de NEVERS BARATTE 7, rue du colonel Louis DARTOIS 58000 NEVERS
Echantillon	P025 - Enduit platreux + peinture (sur poteaux beton) - Interieur / peripherie batiment poteaux nord-ouest (supports fenetres)
Description ITGA	Peinture / Enduit plâtreux blanc en vrac

Préparation Effectuée de façon à être représentative de l'échantillon conformément à l'arrêté du 1er octobre 2019 :

- Pour une analyse au Microscope Electronique à Transmission Analytique (META) en fonction de la nature de la prise d'essai :
 - (A) - Traitement mécanique en milieu aqueux
 - (B) - Traitement chimique et mécanique au chloroforme

Technique Analytique

- Microscopie Electronique à Transmission Analytique (parties pertinentes de la norme NF X 43-050) : Morphologie, EDX et diffraction électronique
- La détection de fibres d'amiante est garantie si la teneur est supérieure ou égale à 0,1 % en masse.

Résultat :

Fraction Analysée	Technique analytique (Méthode de préparation) et date d'analyse	Résultat	Variété d'amiante	Eléments analytiques
► Peinture non séparable + Enduit plâtreux blanc en vrac	META (A) le 15/07/2024 Nombre de préparations : 1 Nombre de supports d'analyse : 2	Amiante non détecté (1)	---	Analyste : YNG (2)

- (1) Aucune fibre d'amiante n'a été détectée, l'échantillon objet de l'essai peut éventuellement renfermer une teneur en fibre d'amiante inférieure à la limite de détection.
(2) Pour les couches réceptionnées en vrac et identifiées comme telles, la limite de détection est garantie uniquement sur la prise d'essai et non par couche.

Validé par : **Matthieu MEAR** Analyste

La reproduction de ce rapport d'essai n'est autorisée que sous sa forme intégrale ; ce rapport ne doit pas être reproduit partiellement sans l'approbation du laboratoire.
Sauf demande particulière et écrite du cliant, les échantillons sont conservés pendant 6 mois et les rapports pendant 10 ans.

DTA 164 rev 25

Page 1 / 1



1 Rue Graham Bell - Technopole 2000
57070 METZ
Tél : 03.87.35.83.50
Fax : 03.87.35.50.60
www.itga.fr



Accréditation n° 1-6091

Portée disponible
sur www.cofrac.fr



L'accréditation du COFRAC atteste de la compétence des laboratoires pour les seuls essais couverts par l'accréditation qui sont identifiés par le symbole : ►

RAPPORT D'ESSAI N° IT032407-3946 EN DATE DU 15/07/2024

RECHERCHE ET IDENTIFICATION D'AMIANTE SUR UN PRELEVEMENT DE MATERIAU

Ce rapport d'essai ne concerne que les échantillons soumis à l'analyse tels qu'ils ont été reçus au laboratoire.

Cliant :

SOCOTEC DIAGNOSTIC DIJON (CGEDI)
M. Anthony CHAUMAT
Immeuble Hélios 19, 19, Avenue Françoise Giroud
21000 DIJON

Prélèvement :

Commande ITGA : IT0324-7109
Echantillon ITGA : IT032407-3946
Reçu au laboratoire le : 11/07/2024

Réf. Cliant : Le laboratoire n'est pas responsable des données fournies par le cliant qui sont simplement retranscrites ci-dessous.

Commande	2405-028_- _CPAM_- _site_BARATTE_- _NEVERS_- _7_rue_du_colonel_DARTOIS_3156
Dossier cliant	2407CGEDI - BI11440000001199 - CPAM - site de NEVERS BARATTE 7, rue du colonel Louis DARTOIS 58000 NEVERS
Echantillon	P026 - Enduit platreux + peinture (sur poteaux beton) - Interieur / peripherie batiment poteaux sud-ouest (supports fenetres)
Description ITGA	Peinture / Enduit plâtreux blanc en vrac

Préparation Effectuée de façon à être représentative de l'échantillon conformément à l'arrêté du 1er octobre 2019 :

- Pour une analyse au Microscope Electronique à Transmission Analytique (META) en fonction de la nature de la prise d'essai :
 - (A) - Traitement mécanique en milieu aqueux
 - (B) - Traitement chimique et mécanique au chloroforme

Technique Analytique

- Microscopie Electronique à Transmission Analytique (parties pertinentes de la norme NF X 43-050) : Morphologie, EDX et diffraction électronique
- La détection de fibres d'amiante est garantie si la teneur est supérieure ou égale à 0,1 % en masse.

Résultat :

Fraction Analysée	Technique analytique (Méthode de préparation) et date d'analyse	Résultat	Variété d'amiante	Eléments analytiques
► Peinture non séparable + Enduit plâtreux blanc en vrac	META (A) le 15/07/2024 Nombre de préparations : 1 Nombre de supports d'analyse : 2	Amiante non détecté (1)	---	Analyste : YNG (2)

- (1) Aucune fibre d'amiante n'a été détectée, l'échantillon objet de l'essai peut éventuellement renfermer une teneur en fibre d'amiante inférieure à la limite de détection.
(2) Pour les couches réceptionnées en vrac et identifiées comme telles, la limite de détection est garantie uniquement sur la prise d'essai et non par couche.

Validé par : **Matthieu MEAR** Analyste

La reproduction de ce rapport d'essai n'est autorisée que sous sa forme intégrale ; ce rapport ne doit pas être reproduit partiellement sans l'approbation du laboratoire.
Sauf demande particulière et écrite du cliant, les échantillons sont conservés pendant 6 mois et les rapports pendant 10 ans.

DTA 164 rev 25

Page 1 / 1



1 Rue Graham Bell - Technopole 2000
57070 METZ
Tél : 03.87.35.83.50
Fax : 03.87.35.50.60
www.itga.fr



Accréditation n° 1-6091

Portée disponible
sur www.cofrac.fr



L'accréditation du COFRAC atteste de la compétence des laboratoires pour les seuls essais couverts par l'accréditation qui sont identifiés par le symbole : ►

RAPPORT D'ESSAI N° IT032407-3947 EN DATE DU 15/07/2024 RECHERCHE ET IDENTIFICATION D'AMIANTE SUR UN PRELEVEMENT DE MATERIAU

Ce rapport d'essai ne concerne que les échantillons soumis à l'analyse tels qu'ils ont été reçus au laboratoire.

Cliant :

SOCOTEC DIAGNOSTIC DIJON (CGEDI)
M. Anthony CHAUMAT
Immeuble Hélios 19, 19, Avenue Françoise Giroud
21000 DIJON

Prélèvement :

Commande ITGA : IT0324-7109
Echantillon ITGA : IT032407-3947
Reçu au laboratoire le : 11/07/2024

Réf. Cliant : Le laboratoire n'est pas responsable des données fournies par le cliant qui sont simplement retranscrites ci-dessous.

Commande	2405-028_- _CPAM_- _site_BARATTE_- _NEVERS_- _7_rue_du_colonel_DARTOIS_3156
Dossier cliant	2407CGEDI - BI11440000001199 - CPAM - site de NEVERS BARATTE 7, rue du colonel Louis DARTOIS 58000 NEVERS
Echantillon	P027 - Plaques de plâtre non jointes - Interieur / peripherie batiment - doublage interieur du bandeau en beton
Description ITGA	Peinture / Matériau plâtreux blanc avec couche cartonnée

Préparation Effectuée de façon à être représentative de l'échantillon conformément à l'arrêté du 1er octobre 2019 :

- Pour une analyse au Microscope Electronique à Transmission Analytique (META) en fonction de la nature de la prise d'essai :
 - (A) - Traitement mécanique en milieu aqueux
 - (B) - Traitement chimique et mécanique au chloroforme

Technique Analytique

- Microscopie Electronique à Transmission Analytique (parties pertinentes de la norme NF X 43-050) : Morphologie, EDX et diffraction électronique
- La détection de fibres d'amiante est garantie si la teneur est supérieure ou égale à 0,1 % en masse.

Résultat :

Fraction Analysée	Technique analytique (Méthode de préparation) et date d'analyse	Résultat	Variété d'amiante	Eléments analytiques
► Peinture non séparable + Matériau plâtreux blanc avec couche cartonnée	META (A) le 15/07/2024 Nombre de préparations : 1 Nombre de supports d'analyse : 2	Amiante non détecté (1)	---	Analyste : YNG (2)

(1) Aucune fibre d'amiante n'a été détectée, l'échantillon objet de l'essai peut éventuellement renfermer une teneur en fibre d'amiante inférieure à la limite de détection.

(2) Pour les couches non-séparables et identifiées comme telles, la limite de détection est garantie sur la prise d'essai. La limite de détection est garantie sur chaque couche si la prise d'essai contient au plus 2 couches en quantité suffisante pour analyse.

Validé par : Matthieu MEAR Analyste

La reproduction de ce rapport d'essai n'est autorisée que sous sa forme intégrale ; ce rapport ne doit pas être reproduit partiellement sans l'approbation du laboratoire.
Sauf demande particulière et écrite du cliant, les échantillons sont conservés pendant 6 mois et les rapports pendant 10 ans.

DTA 164 rev 25

Page 1 / 1



1 Rue Graham Bell - Technopole 2000
57070 METZ
Tél : 03.87.35.83.50
Fax : 03.87.35.50.60
www.itga.fr



Accréditation n° 1-6091

Portée disponible
sur www.cofrac.fr



L'accréditation du COFRAC atteste de la compétence des laboratoires pour les seuls essais couverts par l'accréditation qui sont identifiés par le symbole : ►

RAPPORT D'ESSAI N° IT032407-3948 EN DATE DU 15/07/2024

RECHERCHE ET IDENTIFICATION D'AMIANTE SUR UN PRELEVEMENT DE MATERIAU

Ce rapport d'essai ne concerne que les échantillons soumis à l'analyse tels qu'ils ont été reçus au laboratoire.

Client :

SOCOTEC DIAGNOSTIC DIJON (CGEDI)
M. Anthony CHAUMAT
Immeuble Hélios 19, 19, Avenue Françoise Giroud
21000 DIJON

Prélèvement :

Commande ITGA : IT0324-7109
Echantillon ITGA : IT032407-3948
Reçu au laboratoire le : 11/07/2024

Réf. Client : Le laboratoire n'est pas responsable des données fournies par le client qui sont simplement retranscrites ci-dessous.

Commande	2405-028_- _CPAM_- _site_BARATTE_- _NEVERS_- _7_rue_du_colonel_DARTOIS_3156
Dossier client	2407CGEDI - BI11440000001199 - CPAM - site de NEVERS BARATTE 7, rue du colonel Louis DARTOIS 58000 NEVERS
Echantillon	P028 - Plot de colle fixant les doisons au mur - Interieur / peripherie batiment - doublage interieur du bandeau en beton
Description ITGA	Papier / Colle blanche avec couche cartonnée

Préparation Effectuée de façon à être représentative de l'échantillon conformément à l'arrêté du 1er octobre 2019 :

- Pour une analyse au Microscope Electronique à Transmission Analytique (META) en fonction de la nature de la prise d'essai :
 - (A) - Traitement mécanique en milieu aqueux
 - (B) - Traitement chimique et mécanique au chloroforme

Technique Analytique

- Microscopie Electronique à Transmission Analytique (parties pertinentes de la norme NF X 43-050) : Morphologie, EDX et diffraction électronique
- La détection de fibres d'amiante est garantie si la teneur est supérieure ou égale à 0,1 % en masse.

Résultat :

Fraction Analysée	Technique analytique (Méthode de préparation) et date d'analyse	Résultat	Variété d'amiante	Eléments analytiques
► Papier non séparable + Colle blanche avec couche cartonnée	META (A) le 15/07/2024 Nombre de préparations : 1 Nombre de supports d'analyse : 2	Amiante non détecté (1)	---	Analyste : YNG (2)

(1) Aucune fibre d'amiante n'a été détectée, l'échantillon objet de l'essai peut éventuellement renfermer une teneur en fibre d'amiante inférieure à la limite de détection.

(2) Pour les couches non-séparables et identifiées comme telles, la limite de détection est garantie sur la prise d'essai. La limite de détection est garantie sur chaque couche si la prise d'essai contient au plus 2 couches en quantité suffisante pour analyse.

Validé par : **Matthieu MEAR** Analyste

La reproduction de ce rapport d'essai n'est autorisée que sous sa forme intégrale ; ce rapport ne doit pas être reproduit partiellement sans l'approbation du laboratoire.
Sauf demande particulière et écrite du client, les échantillons sont conservés pendant 6 mois et les rapports pendant 10 ans.

DTA 164 rev 25

Page 1 / 1



1 Rue Graham Bell - Technopole 2000
57070 METZ
Tél : 03.87.35.83.50
Fax : 03.87.35.50.60
www.itga.fr



Accréditation n° 1-6091

Portée disponible
sur www.cofrac.fr



L'accréditation du COFRAC atteste de la compétence des laboratoires pour les seuls essais couverts par l'accréditation qui sont identifiés par le symbole : ►

RAPPORT D'ESSAI N° IT032407-3949 EN DATE DU 15/07/2024

RECHERCHE ET IDENTIFICATION D'AMIANTE SUR UN PRELEVEMENT DE MATERIAU

Ce rapport d'essai ne concerne que les échantillons soumis à l'analyse tels qu'ils ont été reçus au laboratoire.

Client :

SOCOTEC DIAGNOSTIC DIJON (CGEDI)
M. Anthony CHAUMAT
Immeuble Hélios 19, 19, Avenue Françoise Giroud
21000 DIJON

Prélèvement :

Commande ITGA : IT0324-7109
Echantillon ITGA : IT032407-3949
Reçu au laboratoire le : 11/07/2024

Réf. Client : Le laboratoire n'est pas responsable des données fournies par le client qui sont simplement retranscrites ci-dessous.

Commande	2405-028_- _CPAM_- _site_BARATTE_- _NEVERS_- _7_rue_du_colonel_DARTOIS_3156
Dossier client	2407CGEDI - BI11440000001199 - CPAM - site de NEVERS BARATTE 7, rue du colonel Louis DARTOIS 58000 NEVERS
Echantillon	P029 - Plot de colle fixant les cloisons au mur - Interieur / peripherie batiment - doublage interieur du bandeau en beton
Description ITGA	Papier / Colle blanche avec couche cartonnée

Préparation Effectuée de façon à être représentative de l'échantillon conformément à l'arrêté du 1er octobre 2019 :

- Pour une analyse au Microscope Electronique à Transmission Analytique (META) en fonction de la nature de la prise d'essai :
 - (A) - Traitement mécanique en milieu aqueux
 - (B) - Traitement chimique et mécanique au chloroforme

Technique Analytique

- Microscopie Electronique à Transmission Analytique (parties pertinentes de la norme NF X 43-050) : Morphologie, EDX et diffraction électronique
- La détection de fibres d'amiante est garantie si la teneur est supérieure ou égale à 0,1 % en masse.

Résultat :

Fraction Analysée	Technique analytique (Méthode de préparation) et date d'analyse	Résultat	Variété d'amiante	Eléments analytiques
► Papier non séparable + Colle blanche avec couche cartonnée	META (A) le 15/07/2024 Nombre de préparations : 1 Nombre de supports d'analyse : 2	Amiante non détecté (1)	---	Analyste : YNG (2)

(1) Aucune fibre d'amiante n'a été détectée, l'échantillon objet de l'essai peut éventuellement renfermer une teneur en fibre d'amiante inférieure à la limite de détection.

(2) Pour les couches non-séparables et identifiées comme telles, la limite de détection est garantie sur la prise d'essai. La limite de détection est garantie sur chaque couche si la prise d'essai contient au plus 2 couches en quantité suffisante pour analyse.

Validé par : **Matthieu MEAR** Analyste

La reproduction de ce rapport d'essai n'est autorisée que sous sa forme intégrale ; ce rapport ne doit pas être reproduit partiellement sans l'approbation du laboratoire.
Sauf demande particulière et écrite du client, les échantillons sont conservés pendant 6 mois et les rapports pendant 10 ans.

DTA 164 rev 25

Page 1 / 1

ANNEXE 4 - CERTIFICAT DE COMPETENCES



CERTIFICAT

N° DTI / 1503-005

Certifie par la présente que :

Anthony CHAUMAT

a passé avec succès les examens relatifs à la certification de ses compétences

DOMAINE TECHNIQUE	INTITULE DU/DE(S) TYPE(S) DE DIAGNOSTIC TECHNIQUE IMMOBILIER	DEBUT DE VALIDITE	FIN DE VALIDITE
AMIANTE	Missions de repérage des matériaux et produits des listes A et B et évaluations périodiques de l'état de conservation des matériaux et produits de la liste A dans les bâtiments autres que ceux relevant de la mention Missions de repérage des matériaux et produits de la liste A et B et évaluations périodiques de l'état de conservation des matériaux et produits de la liste A dans des immeubles de grande hauteur, dans des établissements recevant du public répondant aux catégories 1 à 4, dans des immeubles de travail hébergeant plus de 300 personnes ou dans des bâtiments industriels, missions de repérage des matériaux et produits de la liste C, les examens visuels à l'issue des travaux de retrait ou de confinement	20/12/2019	19/12/2024
AMIANTE - avec mention		20/12/2019	19/12/2024
CREP	Constat de risque d'exposition au plomb	13/06/2022	12/06/2029

qui ont été réalisées par Socotec Certification France conformément aux arrêtés compétences :

- Arrêté du 8 novembre 2019 relatif aux compétences des personnes physiques opérateurs de repérages, d'évaluation périodique de l'état de conservation des matériaux et produits contenant de l'amiante, et d'examen visuel après travaux dans les immeubles bâtis
- Arrêté du 24 décembre 2021 définissant les critères de certification des opérateurs de diagnostic technique et des organismes de formation et d'accréditation des organismes de certification



ACCREDITATION NF 4-0055
PORTÉE DISPONIBLE SUR
WWW.COFRAC.FR



Directeur Général Certification Xavier Daniel

Ce certificat n'a qu'une valeur indicative. La validité réelle d'un certificat SOCOTEC Certification International est matérialisée par la présence dans l'annuaire des certifiés disponible sur le site internet de SOCOTEC Certification France à l'adresse : www.socotec-certification-international.fr
SOCOTEC Certification France - 13, cours Valmy 90977 PARIS LA DEFENSE - France - SAS au capital de 100 000€ - RCS Créteil 480 854 309 - www.socotec-certification-international.fr

ANNEXE 5 - ATTESTATION D'ASSURANCE

Votre intermédiaire
MARSH SAS
 Département Construction
 Tour Ariane
 5, Place des Pyramides
 La Défense 9
 92088 Paris La Défense Cedex

 **01 41 34 50 00**
 **01 41 34 55 00**

N°ORIAS **07 001 037**
 Site ORIAS www.orias.fr

Votre contrat

Construction : Responsabilité
 civile professionnelle et
 exploitation

Vos références

Contrat : **37503519275087**
 Client : **0010834120**



Assurance et Banque

SOCOTEC DIAGNOSTIC
 21 Route d'Albert
 62450 AVESNES LES BAPAUME

ATTESTATION D'ASSURANCE

L'entreprise d'assurance AXA France IARD atteste que :

SOCOTEC DIAGNOSTIC
 21 Route d'Albert
 62450 AVESNES LES BAPAUME
 N°SIREN : 479 076 838 00032

Est bénéficiaire des garanties du contrat d'assurance n° 37503519275087 pour la période du 01/01/2024 au 31/12/2024.

Ce contrat garanti l'ensemble de ses responsabilités civile professionnelle et exploitation encourues du fait des missions qui lui sont confiées.

Ce contrat garantit, à hauteur de 1.500.000 € par sinistre, notamment :

Les missions relatives à l'état mentionnant la présence ou l'absence de matériau contenant de l'amiante, prévus soit à l'article L.1334-12-1 du code de la santé publique et définie aux articles R.1334-20 à 25 du code de la santé publique, soit aux articles R.4412-97 à R.4412-97-6 du code du travail ainsi que toutes missions de vérification technique et d'assistance technique liées à l'amiante.

Les missions relatives à l'établissement du diagnostic de performance énergétique prévu à l'article L.134-1 du code de la construction et de l'habitation.

Les missions relatives à l'établissement de l'état des installations intérieures de gaz prévu à l'article L.134-6 du code de la construction et de l'habitation.

Les missions relatives à l'établissement de l'état des installations électriques prévu à l'article L.134-7 du code de la construction et de l'habitation.

Les missions relatives à l'établissement de l'état relatif à la présence de termites dans les bâtiments prévu à l'article L.133-6 du code de la construction et de l'habitation.

Les missions de diagnostic ou de vérification relatives à la présence de plomb dans les bâtiments ainsi que les missions relatives à l'établissement du constat de risque d'exposition au plomb prévu aux articles L.1334-5 et L.1334-6 du code de la santé publique.

La présente attestation ne peut engager l'assureur au-delà des clauses et conditions du contrat auquel elle se réfère.

Nanterre le 27/11/2023
 POUR LA SOCIÉTÉ :

Guillaume BORIE
 Directeur Général Délégué d'AXA France



AXA France IARD - SA au capital de 214 799 030 € - 722 057 460 RCS Nanterre. TVA intracommunautaire n° FR 14 722 057 460. AXA France Vie - SA au capital de 487 725 073,50 € - 310 499 959 RCS Nanterre. AXA Assurances IARD Mutuelle - Société d'Assurance Mutuelle contre l'incendie, les accidents et risques divers. Siren 775 699 309. TVA intracommunautaire n° FR 39 775 699 309. AXA Assurances Vie Mutuelle - Société d'Assurance Mutuelle sur la vie et de capitalisation - Siren 353 457 245 - Sièges sociaux : 313, Terrasses de l'Arche 92727 Nanterre Cedex. Juridica - SA au capital de 14 627 854,68 € - 572 079 150 RCS Versailles - Siège social : 1, place Victorien Sardou 78160 Marly-le-Roi. AXA Assistance France Assurances - SA au capital de 31 275 660 6451 392 724 RCS Nanterre - Siège social : 6, rue André Gide 92320 Châtillon TVA intracommunautaire n° FR 81 451 392 724. Entreprises régies par le Code des assurances.

Votre intermédiaire
MARSH SAS
Département Construction
Tour Ariane
5, Place des Pyramides
La Défense 9
92088 Paris La Défense Cedex

☎ **01 41 34 50 00**
📠 **01 41 34 55 00**

N°ORIAS **07 001 037**
Site ORIAS www.orias.fr

Votre contrat

Construction : Responsabilité
civile professionnelle et
exploitation

Vos références

Contrat : **37503519275087**
Client : **0010834120**



Assurance et Banque

SOCOTEC DIAGNOSTIC
21 Route d'Albert
62450 AVESNES LES BAPAUME

ATTESTATION D'ASSURANCE

L'entreprise d'assurance AXA France IARD atteste que :

SOCOTEC DIAGNOSTIC
21 Route d'Albert
62450 AVESNES LES BAPAUME
N°SIREN : 479 076 838 00032

Est bénéficiaire des garanties du contrat d'assurance n° 37503519275087 pour la période du 01/01/2024 au 31/12/2024.

Ce contrat garantit l'ensemble de ses responsabilités civiles professionnelle et exploitation encourues du fait des missions qui lui sont confiées.

Les montants de garanties suivants sont apportés pour les activités en France Métropolitaine et D.O.M. :

- 1.500.000 € par sinistre tous dommages confondus : Corporels, Matériels et Immatériels consécutifs et non consécutifs.

La présente attestation ne peut engager l'assureur au-delà des clauses et conditions du contrat auquel elle se réfère.

Nanterre le 27/11/2023

POUR LA SOCIÉTÉ :

Guillaume BORIE
Directeur Général Délégué d'AXA France



AXA France IARD - SA au capital de 214 799 030 € - 722 057 460 RCS Nanterre. TVA intracommunautaire n° FR 14 722 057 460. AXA France Vie - SA au capital de 487 725 073,50 € - 310 499 959 RCS Nanterre. AXA Assurances IARD Mutuelle - Société d'Assurance Mutuelle contre l'incendie, les accidents et risques divers. Siren 775 699 309. TVA intracommunautaire n° FR 39 775 699 309. AXA Assurances Vie Mutuelle - Société d'Assurance Mutuelle sur la vie et de capitalisation - Siren 353 457 245 - Sièges sociaux : 313, Terrasses de l'Arche 92727 Nanterre Cedex. Juridica - SA au capital de 14 627 834,08 € - 572 079 150 RCS Versailles - Siège social : 1, place Victorien Sardou 78160 Marly-le-Roi. AXA Assistance France Assurances - SA au capital de 31 275 660 6451 392 724 RCS Nanterre - Siège social : 6, rue André Gide 92320 Châtillon TVA intracommunautaire n° FR 81 451 392 724. Entreprises régies par le Code des assurances.